

23 Mai 2007

Indicateur Trésorerie des Entreprises

Mai 2007 : Ce document présente l'analyse détaillée des résultats de la dernière enquête de trésorerie auprès des grandes entreprises. Celle-ci s'est déroulée entre le 10 et le 22 mai 2007

Avertissement : les résultats ne sont pas corrigés des variations saisonnières.

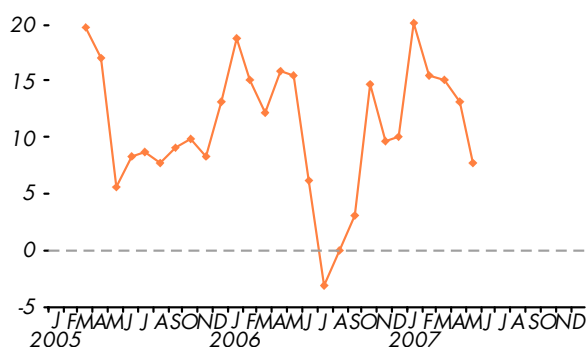
I - ÉVOLUTION DE LA TRESORERIE

❖ Situation de la trésorerie d'exploitation

Début mai, la trésorerie d'exploitation des grandes entreprises se dégrade à 7,7% contre 13,2% le mois précédent. Peut-être pour des raisons saisonnières

Situation de la trésorerie d'exploitation

25 - Solde brut d'opinion en %



Source : AFTE/ Coe-Rexecode

Solde d'opinion, en %, brut

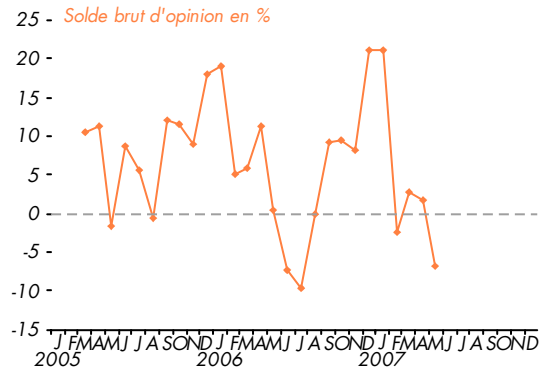
	déc.-06	janv.-07	févr.-07	mars-07	avr.-07 R	mai-07 P
trésorerie d'exploitation*	10,0	20,1	15,5	15,1	13,2	7,7

* Écart entre le pourcentage de réponses "aisée" et le pourcentage de réponses "difficile"
(R) : Révisé, (P) : Provisoire

❖ Évolution de la trésorerie globale

D'après les trésoriers interrogés début mai, l'évolution récente de la trésorerie globale a été défavorable affichant une solde d'opinion a -6,7 %, soit un solde plus négatif qu'en mai 2005 (-1,6%) et mai 2006(0,5%).

Évolution de la trésorerie globale



Source : AFTE/ Coe-Rexecode

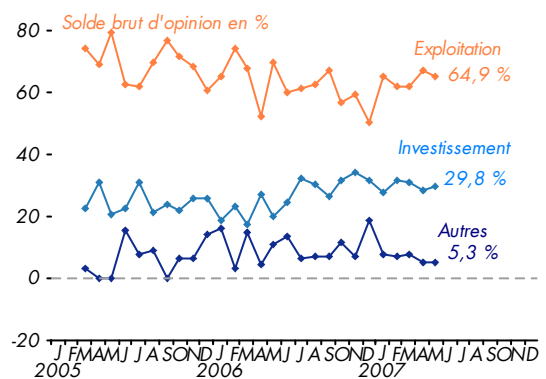
Solde d'opinion, en %, brut

	déc.-06	janv.-07	févr.-07	mars-07	avr.-07 <i>R</i>	mai-07 <i>P</i>
Évolution de la trésorerie globale*	21,0	21,1	-2,4	2,8	1,6	-6,7

* Écart entre le pourcentage de réponses "améliorée" et le pourcentage de réponses "dégradée"
(R) : Révisé, (P) : Provisoire

Pour les entreprises déclarant une dégradation de leur trésorerie globale (29% des trésoriers interrogés), les raisons tenant aux dépenses d'investissement représentent 29,8 %, les raisons de dégradation tenant à l'exploitation affichent mois-ci, un solde de 64,9 %.

Motifs de dégradation de la trésorerie globale



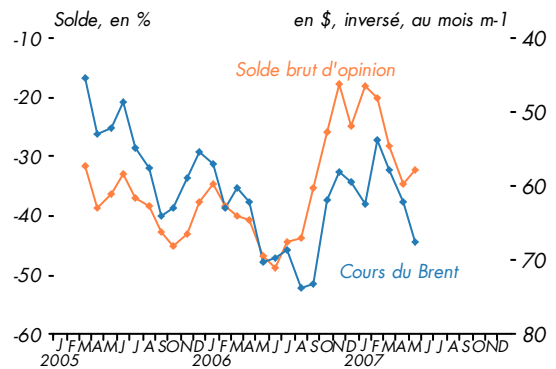
Source : AFTE/ Coe-Rexecode

II – INFLUENCE DU PRIX DU PETROLE ET DU TAUX DE CHANGE

❖ Influence du prix du pétrole

Le solde d'opinion relatif à l'influence du prix du pétrole sur la trésorerie des entreprises est plutôt stable par rapport au mois précédent : -32,1 %. Ce solde d'opinion reste cependant très négatif, sans se dégrader outre mesure car le cours du Brent est orienté à la baisse depuis début avril (mais le cours moyen en avril est plus élevé qu'en mars)

Influence du prix du pétrole



Source : AFTE/ Coe-Rexecode

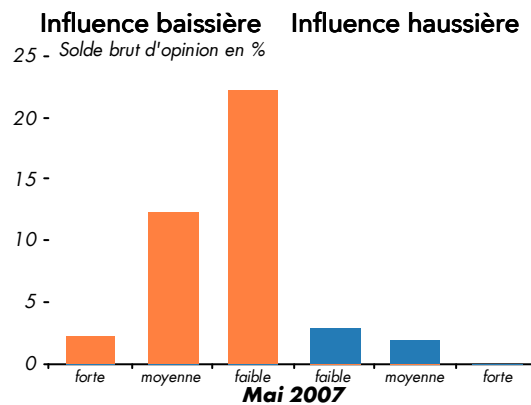
Solde d'opinion, en %, brut

	déc.-06	janv.-07	févr.-07	mars-07	avr.-07 <i>R</i>	mai-07 <i>P</i>
Influence du pétrole*	-24,6	-18,2	-20,2	-28,0	-34,6	-32,1

* Écart entre le pourcentage de réponses "positive" et le pourcentage de réponses "négative"

(R) : Révisé, (P) : Provisoire

Pour les 41% de trésoriers ayant mentionné une influence du prix actuel du pétrole sur la trésorerie, la distribution des réponses s'établit ainsi :

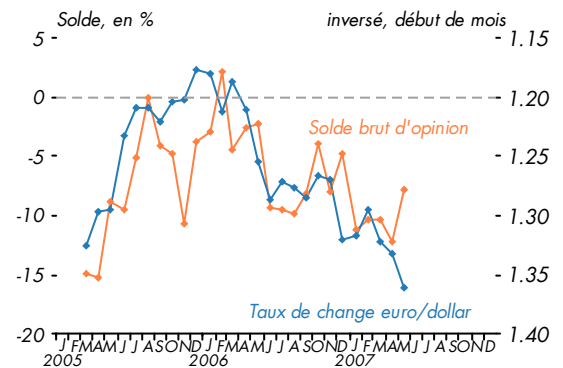


Source : AFTE/ Coe-Rexecode

❖ Influence du taux de change euro-dollar

L'affermissement continu de l'euro vis-à-vis du dollar au cours des dernier mois a accru davantage le pessimisme des trésoriers même si le solde d'opinion s'est amélioré en mai, passant de -12,1 % à -7,8 %. Cette évolution moins négative du solde d'opinion s'explique : dans les deux premières semaines de mai, le taux de change euro - dollar était de nouveau orienté à la baisse après une forte accélération à la hausse en avril.

Influence du taux de change



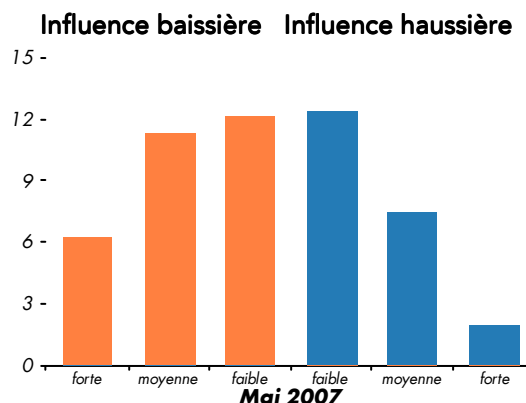
Source : AFTE/ Coe-Rexecode

Solde d'opinion, en %, brut

	déc.-06	janv.-07	févr.-07	mars-07	avr.-07	mai-07
					<i>R</i>	<i>P</i>
Influence du change*	-4,8	-11,2	-10,4	-10,3	-12,1	-7,8

* Écart entre le pourcentage de réponses "positive" et le pourcentage de réponses "négative"
(R) : Révisé, (P) : Provisoire

Les 51 % de trésoriers ayant mentionné une influence du taux de change euro-dollar sur la trésorerie, la distribution des réponses s'établit ainsi :



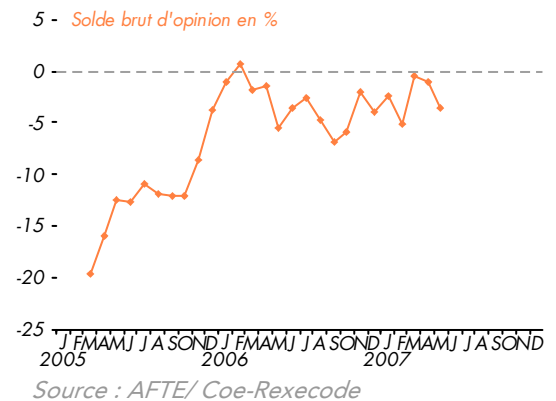
Source : AFTE/ Coe-Rexecode

III – MARGES BANCAIRES

❖ Marges de crédits bancaires

Le solde d'opinion passe de -1,0 % en avril à -3,6 % en mai. Les marges bancaires ne se tendent donc toujours pas.

Évolution des marges de crédit



Solde d'opinion, en %, brut

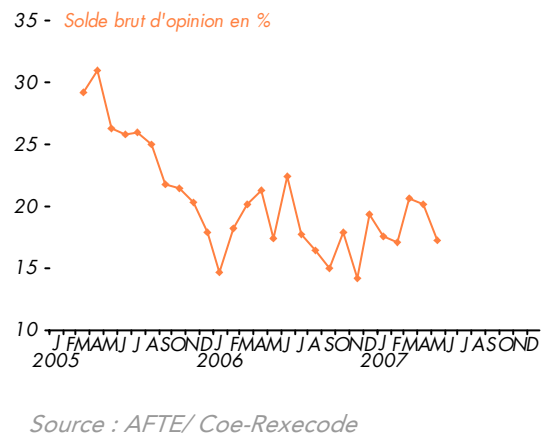
	déc.-06	janv.-07	févr.-07	mars-07	avr.-07 R	mai-07 P
Évolution des marges de crédit*	-4,0	-2,4	-5,0	-0,5	-1,0	-3,6

* Écart entre le pourcentage de réponses "tendance à augmenter" et le pourcentage de réponses "tendance à baisser"
(R) : Révisé, (P) : Provisoire

❖ Recherche de financements

La recherche de financement reste aisée en mai avec un solde d'opinion à 17,2 %.

Recherche de financements



Solde d'opinion, en %, brut

	déc.-06	janv.-07	févr.-07	mars-07	avr.-07 R	mai-07 P
Recherche de financement*	19,3	17,5	17,1	20,6	20,1	17,2

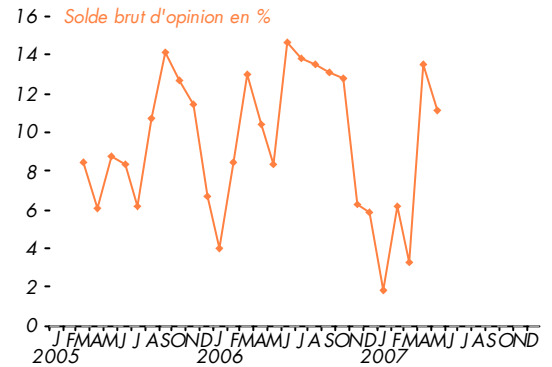
* Écart entre le pourcentage de réponses "faciles" et le pourcentage de réponses "difficiles"
(R) : Révisé, (P) : Provisoire

IV – DÉLAIS DE PAIEMENT

❖ Évolution des délais de paiement des clients

Le solde relatif aux délais de paiement, passe de 13,5 % en avril à 11,2 % en mai. Comme en avril, cet allongement des délais de paiement significatif est surtout mentionné par les entreprises qui déclarent une trésorerie globale qui se dégrade.

Délais de paiement



Source : AFTE/ Coe-Rexecode

Solde d'opinion, en %, brut

	déc.-06	janv.-07	févr.-07	mars-07	avr.-07 <i>R</i>	mai-07 <i>P</i>
Évolution des délais de paiement	5,9	1,8	6,2	3,3	13,5	11,2

* Écart entre le pourcentage de réponses "tendance à s'allonger" et le pourcentage de réponses "tendance à se réduire"
(R) : Révisé, (P) : Provisoire

Méthodologie :

Conçue conjointement avec l'AFTE, l'enquête mensuelle de trésorerie est réalisée chaque mois par Coe-Rexecode auprès d'un panel représentatif des trésoriers des grandes entreprises ou groupes français (généralement plus de 500 salariés) membres de l'AFTE. Ils sont interrogés par internet en début de mois sur la situation de leur trésorerie « France » constatée à la fin du mois précédent et sur les facteurs qui l'influencent. Construit sur l'ensemble des secteurs de l'économie française et basé sur les réponses directes des entreprises, **cet indicateur mensuel présente l'avantage d'être fréquent et rapide** (le baromètre est publié en milieu de mois). La méthodologie appliquée est celle des enquêtes d'opinion. Un solde d'opinions est calculé chaque mois et apprécié en relation à sa moyenne de long terme et en fonction de son évolution au cours du temps. Une post-stratification est établie pour assurer une représentativité par secteur d'activité (industrie, commerce-hôtels-restaurants, services aux entreprises et autres services). Aucune pondération individuelle n'est réalisée pour assurer plus de robustesse à l'enquête, étant donné le nombre limité de grandes entreprises en France. La technique de l'échantillon constant est appliquée dans le but d'assurer la comparabilité des résultats d'un mois sur l'autre.

L'AFTE :

L'AFTE regroupe environ 1 300 membres dont 1 000 financiers et trésoriers d'entreprise. Sont également associés à ses réflexions 300 membres correspondants, issus essentiellement du monde bancaire. Les 1 000 plus importantes sociétés françaises sont membres de l'AFTE. Depuis 1976, l'AFTE œuvre, dans un souci de l'intérêt général, au développement de la finance d'entreprise et à la compétitivité de la place financière.

L'AFTE développe son action autour de six axes : les commissions et clubs, la représentation de la profession, les manifestations, les publications, la formation et un site internet. www.afte.com

COE-REXECODE :

Coe-Rexecode s'est fixé pour objectif d'enrichir le dispositif public d'informations économiques et de contribuer au débat sur les problèmes économiques et financiers. Le Coe-Rexecode produit et diffuse des indicateurs macro-économiques (commerce mondial, indicateurs cycliques), des indicateurs sectoriels d'activité (agences de voyages, restauration) et des résultats d'enquêtes (épargne des ménages, compétitivité hors-prix, trésorerie des entreprises). www.coe-rexecode.fr

CONTACTS :

AFTE
Richard CORDERO
Délégué général
Tél. 01 42 81 98 36
E-mail : richard.cordero@afte.com

COE-REXECODE
Jacques ANAS
Directeur pour les indicateurs économiques et
le système d'information
Tél. 01 53 89 20 72
E-mail : janas@coe-rexecode.fr