

Informations Rapides

ISSN 0151-1475

20 décembre 2006 - n°381

©INSEE 2006

■ Défaillances d'entreprises jugements d'ouverture rendus en juillet 2006 annonces publiées jusqu'en octobre 2006

Thème «Résultats et démographie des entreprises»

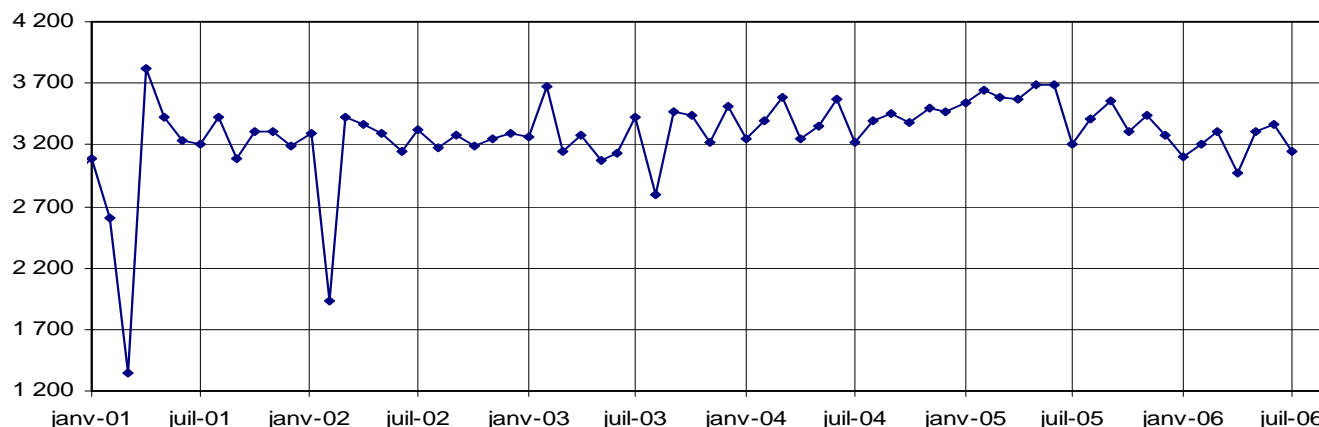
Corrigé des variations saisonnières, le nombre de défaillances d'entreprises jugées au cours du mois de juillet 2006 est en baisse (-6,4 %) par rapport au mois de juin 2006. Le nombre de défaillances jugées au cours des mois de mai, juin et juillet 2006 est en baisse (-7,4 %) par rapport aux mêmes mois de l'année précédente.

Le nombre de défaillances jugées au cours des douze derniers mois est en baisse (-6,7 %) par rapport aux douze mois précédents. Ces baisses s'observent dans tous les secteurs.

	Défaillances d'entreprises par date de jugement (données CVS)					Défaillances d'entreprises (données brutes) Jugements intervenus jusqu'en juillet 2006			
	Mars 06	Avril 06	Mai 06	Juin 06	Juillet 06	Glissement du cumul * sur		Cumul	Cumul sur les 12 mois précédents
						3 mois	12 mois	12 mois	
Ensemble effectif	3 313	2 965	3 302	3 359	3 143	-7,4 %	-6,7 %	39 375	42 203
évolution [m/(m-1)]	3,5 %	-10,5 %	11,4 %	1,7 %	-6,4 %				
IAA	80	55	85	90	98	21,8 %	-6,1 %	924	984
Industrie hors IAA	280	288	292	272	263	-18,0 %	-10,9 %	3 466	3 889
<i>dont biens de consommation</i>	116	120	108	121	113	-19,4 %	-12,8 %	1 418	1 626
<i>dont biens d'équipement</i>	72	66	72	59	61	-18,1 %	-12,0 %	828	941
<i>dont biens intermédiaires</i>	86	96	97	90	90	-17,3 %	-9,1 %	1 156	1 272
Construction	836	735	754	792	774	-6,3 %	-5,2 %	9 460	9 978
Commerce	862	777	887	933	827	-8,0 %	-6,6 %	10 627	11 376
<i>dont commerce et réparation</i>	139	108	108	111	103	-16,6 %	-11,5 %	1 438	1 625
<i>dont commerce de gros</i>	268	260	298	282	280	-10,3 %	-9,0 %	3 418	3 754
<i>dont commerce de détail</i>	455	408	468	546	474	-4,4 %	-3,8 %	5 771	5 997
Transports	139	108	120	125	112	-21,4 %	-11,2 %	1 619	1 824
Immobilier	97	89	119	111	87	-5,9 %	-9,7 %	1 161	1 286
Services aux entreprises	492	422	506	497	428	-3,7 %	-4,1 %	5 747	5 990
Services aux particuliers	529	492	539	539	555	-5,3 %	-7,3 %	6 371	6 876
<i>dont hôtels cafés restaurants</i>	395	345	369	363	423	-6,8 %	-8,7 %	4 507	4 934

* Défaillances d'entreprises durant les 3 ou 12 derniers mois comparées aux mêmes mois un an auparavant

Nombre de défaillances (CVS) selon la date de jugement



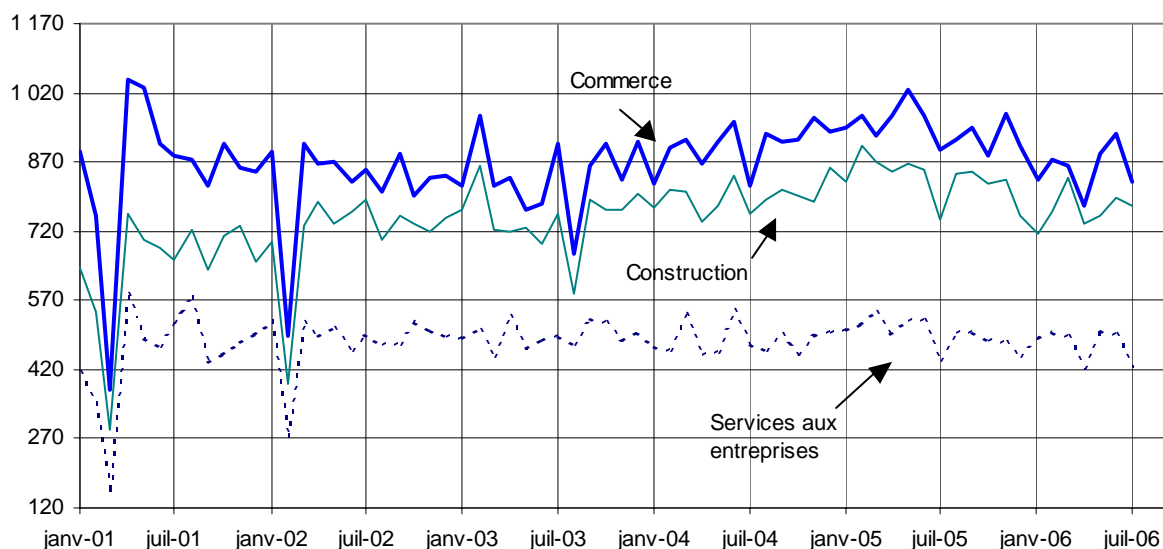
INSEE

Institut National de la Statistique et des Études Économiques - Direction Générale 18, bd A. Pinard 75675 Paris Cedex 14

Directeur de la publication : Jean-Michel CHARPIN.

Adresse Internet : <http://www.insee.fr>

Nombre de défaillances par secteur (données CVS en date de jugement)



Les différentes séries sectorielles présentées dans le tableau de la page 1 et dans le graphique de la page 2 ont été désaisonnalisées indépendamment les unes des autres. La série désaisonnalisée "Ensemble" de la page 1 a été calculée comme la somme des séries sectorielles désaisonnalisées.

Nombre de défaillances par secteur (données brutes en date de jugement)

	Juil. 05	Août 05	Sept. 05	Oct. 05	Nov. 05	Déc. 05	Janv. 06	Fév. 06	Mars 06	Avril 06	Mai 06	Juin 06	Juil. 06
Ensemble	3 044	1 228	4 332	3 908	3 739	3 103	3 436	3 213	3 701	2 896	3 253	3 608	2 958
IAA	60	28	83	79	85	89	73	75	84	60	80	100	88
Industrie hors IAA	300	124	371	331	347	270	299	285	311	282	268	297	281
<i>dont biens de consommation</i>	130	60	174	127	157	104	114	90	128	116	106	131	111
<i>dont biens d'équipement</i>	74	27	85	82	69	53	84	87	82	65	67	63	64
<i>dont biens intermédiaires</i>	92	36	105	115	117	105	95	104	95	98	91	94	101
Construction	636	264	1 060	1 027	906	715	774	798	956	695	761	846	658
Commerce	860	348	1 158	1 038	1 063	838	920	871	960	757	866	1 019	789
<i>dont commerce et réparation</i>	107	46	145	145	157	102	146	130	142	99	104	127	95
<i>dont commerce de gros</i>	273	103	346	366	318	285	271	304	304	255	297	315	254
<i>dont commerce de détail</i>	480	199	667	527	588	451	503	437	514	403	465	577	440
Transports	148	48	209	163	170	145	146	131	151	104	120	127	105
Immobilier	98	28	118	106	98	114	93	80	114	90	115	119	86
Services aux entreprises	453	203	604	562	504	416	522	480	541	422	516	536	441
Services aux particuliers	489	185	729	602	566	516	609	493	584	486	527	564	510
<i>dont hôtels cafés restaurants</i>	350	112	531	429	395	380	446	341	419	337	359	382	376

Séries des défaillances en date de publication (données brutes)

	Janv. 05	Fév. 05	Mars 05	Avril 05	Mai 05	Juin 05	Juil. 05	Août 05	Sept. 05	Oct. 05	Nov. 05	Déc. 05
Ensemble	3 078	3 457	3 829	4 254	3 082	3 765	3 822	3 258	1 691	3 299	4 213	3 986
IAA	75	65	109	82	76	83	84	72	29	61	78	101
Industrie hors IAA	270	342	313	360	289	373	357	338	147	291	351	364
<i>dont biens de consommation</i>	111	133	130	147	124	141	144	148	72	140	135	158
<i>dont biens d'équipement</i>	66	86	73	94	72	88	79	80	32	65	85	75
<i>dont biens intermédiaires</i>	91	115	106	118	87	135	128	107	38	84	125	124
Construction	723	809	982	1 021	727	908	857	697	390	800	1 108	956
Commerce	835	885	997	1 153	830	1 020	1 052	906	466	888	1 131	1 095
<i>dont commerce et réparation</i>	124	132	148	152	122	121	149	124	51	121	162	153
<i>dont commerce de gros</i>	276	289	317	370	259	345	361	283	134	263	398	337
<i>dont commerce de détail</i>	435	464	532	631	449	554	542	499	281	504	571	605
Transports	145	151	147	174	142	158	161	132	82	145	198	167
Immobilier	84	114	102	130	94	99	145	99	40	84	120	120
Services aux entreprises	433	507	530	611	454	525	538	496	261	467	591	537
Services aux particuliers	513	584	649	723	470	599	628	518	276	563	636	646
<i>dont hôtels cafés restaurants</i>	348	425	480	515	343	424	434	372	180	405	458	454

	Janv. 06	Fév. 06	Mars 06	Avril 06	Mai 06	Juin 06	Juil. 06	Août 06	Sept. 06	Oct. 06	Nov. 06	Déc. 06
Ensemble	2 828	2 577	3 939	3 594	3 336	3 156	3 591	3 307	1 623	4 031		
IAA	81	61	88	82	71	79	91	97	47	90		
Industrie hors IAA	253	225	343	302	327	270	293	317	152	335		
<i>dont biens de consommation</i>	100	89	111	131	137	99	133	129	56	162		
<i>dont biens d'équipement</i>	47	66	102	70	83	67	61	72	40	78		
<i>dont biens intermédiaires</i>	100	67	124	95	102	98	91	111	54	90		
Construction	660	561	965	940	813	732	865	714	358	962		
Commerce	777	668	1 090	918	867	838	1 014	879	457	1 122		
<i>dont commerce et réparation</i>	99	106	157	133	122	98	123	103	59	136		
<i>dont commerce de gros</i>	264	205	356	299	285	290	324	284	128	368		
<i>dont commerce de détail</i>	414	357	577	486	460	450	567	492	270	618		
Transports	136	113	163	144	123	118	129	117	55	145		
Immobilier	85	83	92	104	99	120	116	114	47	112		
Services aux entreprises	381	414	593	523	470	508	532	479	253	600		
Services aux particuliers	455	452	605	581	566	491	551	590	254	665		
<i>dont hôtels cafés restaurants</i>	342	320	435	417	382	348	372	418	186	466		

STATISTIQUES DE DÉFAILLANCES D'ENTREPRISES

Définitions

Une défaillance d'entreprise correspond à l'ouverture d'une procédure de redressement ou de liquidation judiciaire (sans redressement préalable) par un jugement du tribunal de commerce ou du tribunal de grande instance à l'encontre d'une entreprise à la suite d'une cessation de paiements. Le but de la procédure de redressement judiciaire est, dans la mesure du possible, de sauver l'entreprise. Cependant, 90 % des procédures aboutissent à la liquidation de l'entreprise.

Il ne faut pas confondre la notion de défaillance avec la notion de cessation (arrêt total de l'activité économique de l'entreprise). Les liquidations qui font suite à une défaillance ne représentent qu'une partie (entre 10 % et 20 %), variable avec le temps et le secteur d'activité, de l'ensemble des cessations d'entreprises. En effet, la majorité des cessations fait suite à un arrêt d'activité avec ou sans reprise par un tiers pour différentes raisons : départ à la retraite, problèmes personnels, décès, difficultés économiques sans dépôt de bilan, etc.

Sources

Les statistiques de défaillances proviennent du B.O.D.A.C.C. (Bulletin Officiel d'Annonces Civiles et Commerciales), qui publie tous les mois les jugements intervenus aux cours des mois précédents. Des aléas techniques peuvent faire varier considérablement le volume des publications (vacances, grèves, rattrapages...). Afin d'annuler ces effets techniques et de présenter des séries cohérentes dans le temps, des séries sont publiées en date de jugement. Toutefois, il faut attendre 3 mois pour obtenir 98 % des jugements effectués au cours d'un mois donné, ce qui explique le décalage temporel entre les deux séries. Seules ces dernières font l'objet d'une correction de variations saisonnières. Cette désaisonnalisation est faite à l'aide d'un logiciel statistique (SAS).

Nomenclature de diffusion

Dans le souci d'harmoniser les données avec d'autres chiffres fournis par l'Insee, les défaillances sont diffusées avec une nomenclature issue de la Nomenclature Économique de Synthèse (NES). Cette nomenclature provient directement de la Nomenclature des Activités françaises (NAF) qui a été mise en place en 1993.

Les séries donnent le nombre d'entreprises défaillantes pour l'ensemble des secteurs d'activité sauf ceux relatifs à l'agriculture, à l'administration, au secteur financier, à l'éducation, à la santé et à l'action sociale et aux activités associatives (NAF 01 à 05, 65 à 67, 75, 80, 85, 91 et 99).

Les secteurs d'activité agrégés sont définis de la façon suivante :

Secteurs agrégés	Codes NAF correspondants
Industries agroalimentaires	15, 16
Industrie hors IAA	10 à 14 et 17 à 41
<i>dont Industrie des biens de consommation</i>	18, 19, 22, 24.4, 24.5, 29.7, 32.3, 33.4, 33.5, 36
<i>dont Industrie des biens d'équipement</i>	28.1 à 28.3, 29.1 à 29.6, 30, 31.1, 32.2, 33.1 à 33.3, 35
<i>dont Industrie des biens intermédiaires</i>	13, 14, 17, 20, 21, 24.1 à 24.3, 24.6, 24.7, 25 à 27, 28.4 à 28.7, 31.2 à 31.6, 32.1, 37
Construction	45
Commerce	50 à 52
<i>dont commerce et réparation automobile</i>	50
<i>dont commerce de gros</i>	51
<i>dont commerce de détail</i>	52
Transports	60 à 63
Immobilier	70
Services aux entreprises	64, 71 à 74, 90
Services aux particuliers	55, 92, 93, 95
<i>dont hôtels, cafés, restaurants</i>	55