

Informations Rapides

2 juillet 2010 - n° 173



■ Enquête de trésorerie dans l'industrie - Juin 2010

La situation de la trésorerie dans l'industrie se stabilise au premier semestre 2010

Avertissement : les enquêtes de conjoncture sont désormais publiées selon la nouvelle nomenclature d'activité française, NAF rév. 2 (révision 2).

• Ensemble de l'industrie

Selon les chefs d'entreprise, la situation de trésorerie dans l'industrie se stabilise au premier semestre 2010 : le solde d'opinion correspondant se replie marginalement (-1 point) ; il demeure légèrement au-dessus de sa moyenne de longue période.

Les résultats d'exploitation se sont nettement améliorés

Au premier semestre 2010, les résultats d'exploitation se sont nettement améliorés. L'opinion des chefs d'entreprise sur le volume des ventes se redresse fortement. De même, les frais financiers nets ne pèsent plus sur la trésorerie. En revanche, les prix d'approvisionnement et les charges salariales sont moins favorables à la trésorerie qu'au semestre précédent.

Les pertes et profits exceptionnels ne pèsent plus sur la trésorerie au premier semestre 2010

Selon les industriels, les pertes et profits exceptionnels ainsi que la variation des crédits fournisseurs ne pèsent plus sur leur trésorerie, alors que ces facteurs jouaient défavorablement au cours de l'année 2009. En revanche, d'autres facteurs dégradent la trésorerie des entreprises : investissements financiers, variation des stocks et variation des crédits clients.

Les industriels indiquent une réduction de leur endettement à moyen et long terme. Par ailleurs, ils indiquent une forte augmentation de leurs fonds propres d'origine externe ainsi que de leurs crédits à court terme.

La trésorerie serait de nouveau moins aisée

Pour le second semestre 2010, les industriels anticipent une légère détérioration de leur situation de

trésorerie, en raison notamment de l'augmentation des prix de vente et de leurs dépenses d'équipement.

Opinion relative à la trésorerie dans l'industrie

Soldes d'opinion, en % CVS

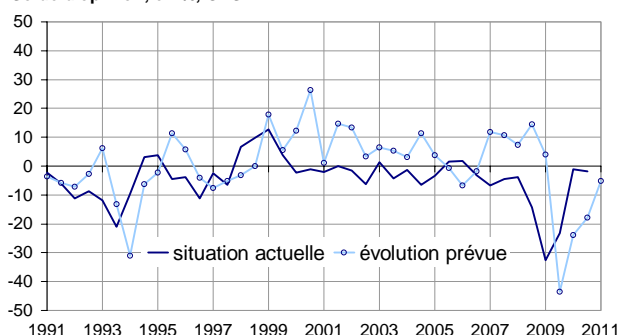
	Moy*	Juin09	Déc09	Juin10
Trésorerie	-4	-23	-1	-2
Résultats d'exploitation	7	-29	-3	19
Évolution prévue de la trésorerie	0	-24	-18	-5
Évolution prévue des résultats d'exploitation	10	-25	-2	-2

* : Moyenne des soldes d'opinion depuis juin 1990.

Source : enquête de trésorerie dans l'industrie - Insee

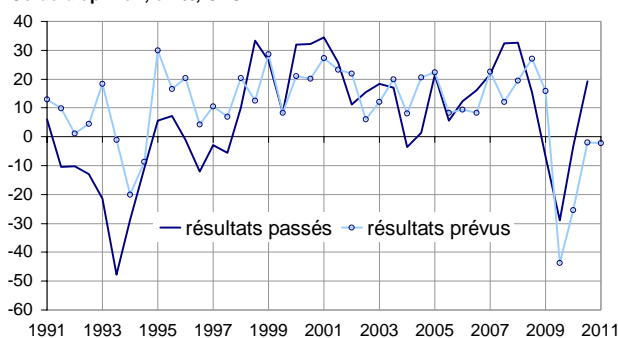
Trésorerie dans l'industrie

Solde d'opinion, en %, CVS



Résultats d'exploitation

Solde d'opinion, en %, CVS



Principaux regroupements industriels

INDUSTRIES AGROALIMENTAIRES

Au premier semestre 2010, la situation de la trésorerie du secteur agroalimentaire est désormais jugée aisée. Les résultats d'exploitation sont également jugés très satisfaisants grâce notamment à l'augmentation du volume des ventes. Les perspectives pour le second semestre 2010 se dégradent légèrement, tant pour la situation de trésorerie que pour les résultats d'exploitation.

ÉQUIPEMENTS ÉLECTRIQUES, ÉLECTRONIQUES, INFORMATIQUES, MACHINES

Selon les chefs d'entreprise du secteur des biens d'équipement, la situation actuelle de la trésorerie est jugée difficile comme au second semestre 2009, et ce bien que les résultats d'exploitation se soient nettement améliorés. Les variations du volume des ventes, des prix de vente et des frais financiers ont certes été favorables à la trésorerie, mais les variations de stocks et de crédits-clients et crédits-fournisseurs l'ont fortement dégradée. Pour le second semestre 2010, les chefs d'entreprise prévoient une moindre dégradation de leur trésorerie.

MATÉRIEL DE TRANSPORT

Automobile

Au premier semestre 2010, la situation de trésorerie dans la branche automobile est désormais jugée aisée. Les résultats d'exploitation sont également jugés très satisfaisants grâce notamment à l'augmentation du volume des ventes. Les profits exceptionnels ont aussi fortement soutenu la trésorerie alors que les variations de stocks ainsi que les dépenses d'équipement lui ont été défavorables. Pour le second semestre 2010, les chefs d'entreprise prévoient une dégradation de leur trésorerie et de leurs résultats d'exploitation.

Autres matériels de transport

Dans la branche des autres matériels de transport (constructions navale, aéronautique et ferroviaire), la situation de la trésorerie est jugée moins difficile au premier semestre 2010. L'évolution des prix de vente, des prix d'approvisionnement et des frais financiers ont été favorables à la trésorerie, même si la baisse des volumes des ventes et la variation des crédits-fournisseurs l'ont fortement pénalisée. Selon les industriels, la trésorerie se dégraderait moins au cours du second semestre 2010.

AUTRES INDUSTRIES MANUFACTURIÈRES

Dans les autres branches de l'industrie manufacturière, la situation de trésorerie s'est améliorée et le solde correspondant a retrouvé sa moyenne de longue période. Les résultats d'exploitation sont aussi jugés satisfaisants : même si la hausse des prix d'approvisionnement a fortement pesé sur la trésorerie, l'opinion des industriels sur les volumes et les prix de vente s'est fortement redressé.

INDUSTRIES EXTRACTIVES

Au premier semestre 2010, la situation de la trésorerie dans les industries extractives est jugée plus aisée. Pour le second semestre 2010, les chefs d'entreprise prévoient une amélioration de leur trésorerie.

Trésorerie et résultats d'exploitation par sous-secteurs

Soldes d'opinion, en % CVS

NA* : (A17) et [A 38]	Moy**	Juin09	Déc09	Juin10
(C1) Industries agricoles et alimentaires				
Situation actuelle de la trésorerie	-3	-10	-2	1
Résultats d'exploitation	10	-2	15	22
Évolution prévue de la trésorerie	6	0	3	-3
Évolution prévue des résultats d'exp.	13	3	9	6
(C3) Équipements élec., électr., informatiques, machines				
Situation actuelle de la trésorerie	-6	-28	-9	-10
Résultats d'exploitation	6	-33	-29	-4
Évolution prévue de la trésorerie	1	-26	-20	-4
Évolution prévue des résultats d'exp.	12	-37	-7	16
(C4) Matériel de transport				
Situation actuelle de la trésorerie	-2	-31	-4	12
Résultats d'exploitation	6	-62	5	39
Évolution prévue de la trésorerie	-2	-46	-44	-7
Évolution prévue des résultats d'exp.	11	-51	-14	-35
<i>Dont automobile [CL1]</i>				
Situation actuelle de la trésorerie	-3	-32	1	20
Résultats d'exploitation	0	-83	12	56
Évolution prévue de la trésorerie	2	-57	-60	-9
Évolution prévue des résultats d'exp.	16	-61	7	-57
<i>Autres matériels de transports [CL2]</i>				
Situation actuelle de la trésorerie	-1	-30	-12	-6
Résultats d'exploitation	5	-21	-10	6
Évolution prévue de la trésorerie	-12	-24	-13	-3
Évolution prévue des résultats d'exp.	0	-31	-57	9
(C5) Autres industries				
Situation actuelle de la trésorerie	-6	-25	-14	-6
Résultats d'exploitation	6	-36	-13	8
Évolution prévue de la trésorerie	-1	-27	-13	-4
Évolution prévue des résultats d'exp.	10	-29	6	-0
(DE) Industries extractives				
Situation actuelle de la trésorerie	1	-9	3	15
Résultats d'exploitation	23	-32	20	3
Évolution prévue de la trésorerie	3	-16	-18	33
Évolution prévue des résultats d'exp.	5	14	-24	34

* NA : nomenclature agrégée, fondée sur la NAF rév. 2. La description de la NA est fournie sur la page web de cet indicateur (cf. boîte Liens).

** : Moyenne de longue période des soldes d'opinion.

Source : enquête de trésorerie dans l'industrie - Insee

Pour en savoir plus :

- Des données complémentaires (séries longues, méthodologie, pages internet associées...) sont disponibles sur la page HTML de cet indicateur : <http://www.insee.fr/fr/themes/indicateur.asp?id=68>
- Contact presse : bureau-de-presse@insee.fr

Prochaine publication : janvier 2011 à 12h00