

ENQUETE SUR LA TRESORERIE DES ENTREPRISES

❧ Janvier 2006 ❧

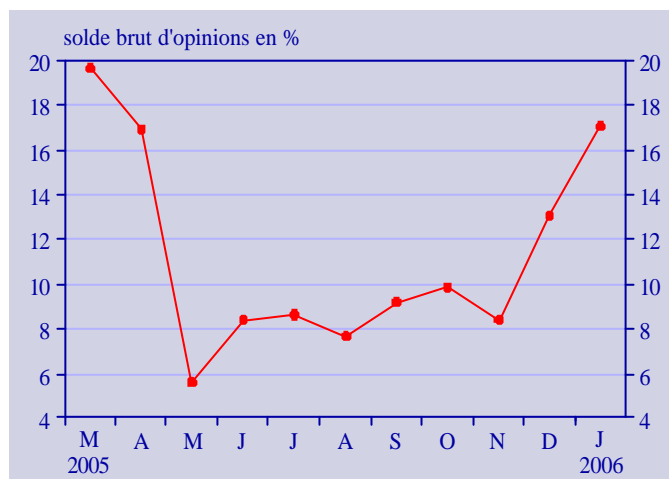
Ce document présente l'analyse détaillée des résultats de la dernière enquête de trésorerie AFTE-COE. Celle-ci s'est déroulée entre le 4 et le 10 janvier 2006.

I - EVOLUTION DE LA TRESORERIE

❖ Situation de la trésorerie d'exploitation

La trésorerie « d'exploitation » a continué de s'améliorer au cours du dernier mois, le solde des réponses s'élevant de 13,1 % à 17,1%. La tendance haussière, observée depuis le mois de mai, se confirme donc. En termes de niveau, l'encours de trésorerie est presque revenu à son niveau de début 2005.

Situation de la trésorerie d'exploitation



Source : AFTE/ COE

Solde d'opinion, en %, brut

	Mai 05	Juin 05	Juil. 05	Août 05	Sept 05	Oct 05	Nov 05	Déc05(r)	Jan 06(p)
Situation de la trésorerie d'exploitation *	5,6	8,4	8,6	7,7	9,2	9,9	8,4	13,1	17,1

*Écart entre le pourcentage de réponses « aisée » et le pourcentage de réponses « difficile »

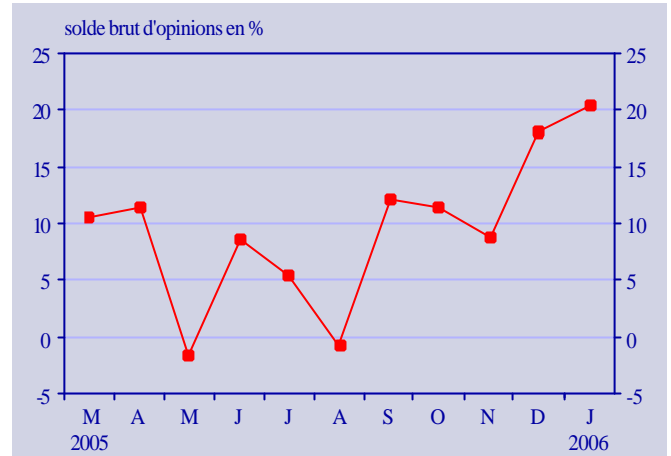
r : révisé

p : provisoire

❖ Evolution de la trésorerie globale

La variation sur un mois de la trésorerie « globale » a été fortement positive pour le deuxième mois consécutif. Le solde d'opinion atteint 20,4 % au cours du dernier mois, soit l'amélioration de trésorerie maximale observée depuis que l'enquête a été lancée.

Evolution de la trésorerie globale



Source : AFTE/ COE

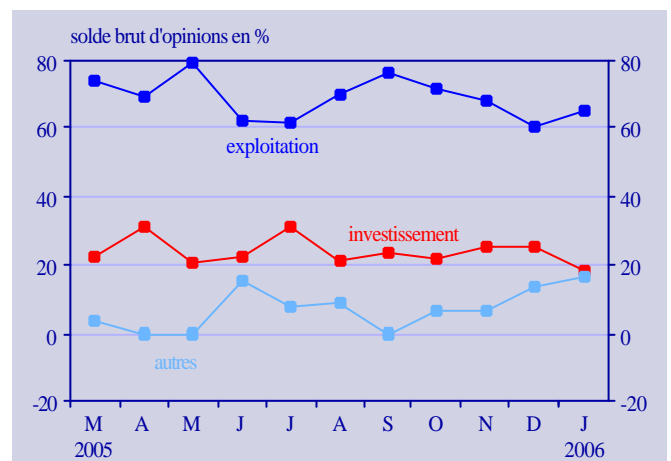
Solde d'opinion, en %, brut

	Mai 05	Juin 05	Juil. 05	Août 05	Sept 05	Oct 05	Nov 05	Déc 05(r)	Jan 06(p)
Évolution de la trésorerie globale *	-1,6	8,7	5,5	-0,7	12,1	11,4	8,9	18,0	20,4

*Écart entre le pourcentage de réponses « améliorée » et le pourcentage de réponses « dégradée »

Parmi les entreprises qui expriment une dégradation de la trésorerie globale, elles sont 70% en moyenne sur la période mars-décembre à invoquer des raisons d'exploitation et seulement 25% à mentionner la hausse des investissements. Dans la dernière enquête, le motif de dégradation lié à des dépenses d'investissements n'est cité que par 18% de ces entreprises, soit le pourcentage le plus faible depuis le début de l'enquête.

Motif de dégradation de la trésorerie globale



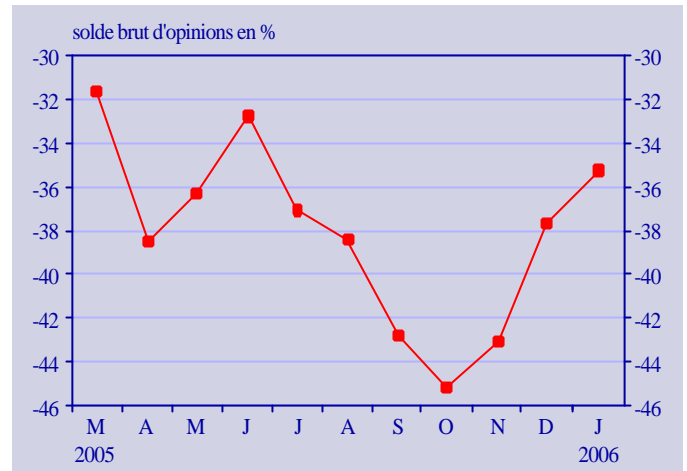
Source : AFTE/ COE

II - INFLUENCE DU PRIX DU PETROLE ET DU TAUX DE CHANGE

❖ Influence du prix du pétrole

Les entreprises, notamment dans l'industrie, ne sont pas encore sensibles au revirement à la hausse sur les prix du pétrole observé depuis début décembre 2005 (de 53,4 \$/baril à 61,4 \$/baril le 4 janvier). En effet, le solde d'opinion continue de s'améliorer, revenant de -37,7 % à -35,3 %.

Influence du prix du pétrole



Source : AFTE/COE

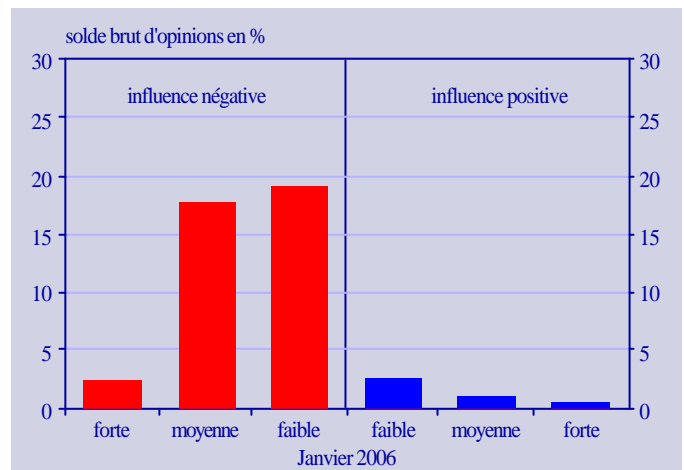
Solde d'opinion, en %, brut

	Mai 05	Juin 05	Juil. 05	Août 05	Sept 05	Oct 05	Nov 05	Déc 05(r)	Jan 06(p)
Influence du pétrole *	- 36,3	-32,7	-37,1	-38,4	-42,8	-45,2	-43,1	-37,7	-35,3

*Écart entre le pourcentage de réponses « positive » et le pourcentage de réponses « négative »

Parmi les entreprises qui mentionnent une influence négative, une majorité la considère toujours comme « faiblement négative ». Le pourcentage de celles qui mentionnent une influence négative «forte » passe de 7,5 % en octobre à 5 % en novembre, 3 % en décembre et 2% en janvier.

Influence du prix du pétrole

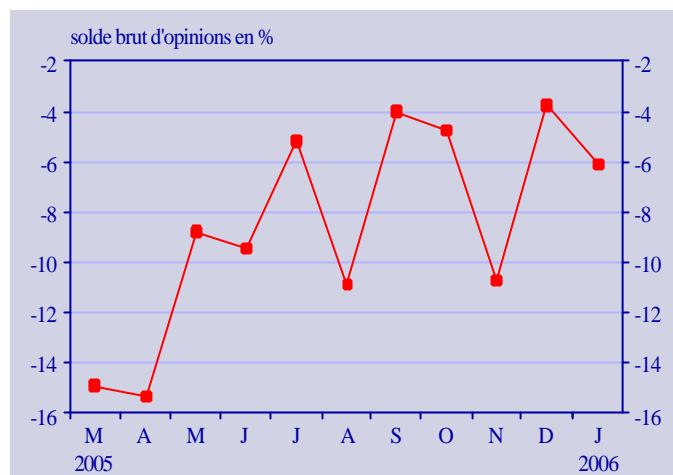


Source : AFTE/COE

❖ Influence du taux de change euro-dollar

En janvier 2006, les entreprises, dans leur ensemble, ont réagi plutôt négativement au renchérissement récent de l'euro (le taux de change contre le dollar était de 1,21 au moment de l'enquête contre 1,18 un mois auparavant). Le solde se dégrade légèrement en janvier à -6,1 % contre -3,8 % le mois précédent.

Influence du taux de change



Source : AFTE/ COE

Solde d'opinion, en %, brut

	Mai 05	Juin 05	Juil. 05	Août 05	Sept 05	Oct 05	Nov 05	Déc 05(r)	Jan 06(p)
Influence du change *	-8,8	-9,5	-5,2	-10,9	-4,0	-4,8	-10,7	- 3,8	- 6,1

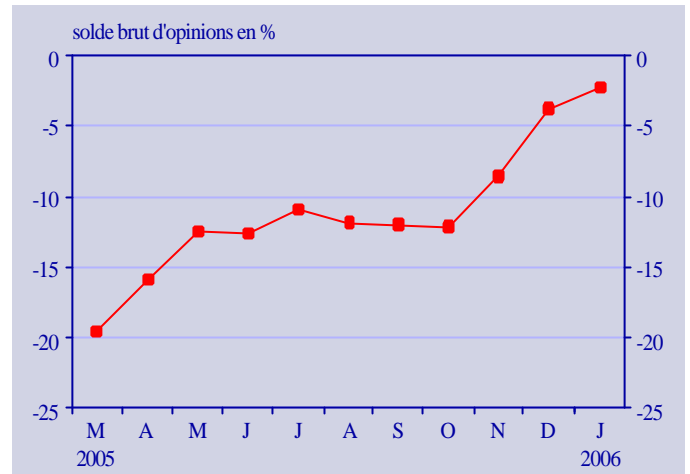
*Écart entre le pourcentage de réponses « positive » et le pourcentage de réponses « négative »

III - MARGES BANCAIRES

❖ Marges sur crédits bancaires

Les entreprises sont de moins en moins nombreuses depuis trois mois à constater une réduction des marges sur leurs prêts bancaires. En effet, le solde d'opinion est revenu successivement de -12,1% à -8,6 %, -3,8 % puis -2,3 % entre octobre 2005 et janvier 2006. Le solde se rapproche du niveau qui indiquerait une augmentation des marges.

Évolution des marges de crédit



Source : AFTE/ COE

Solde d'opinion, en %, brut

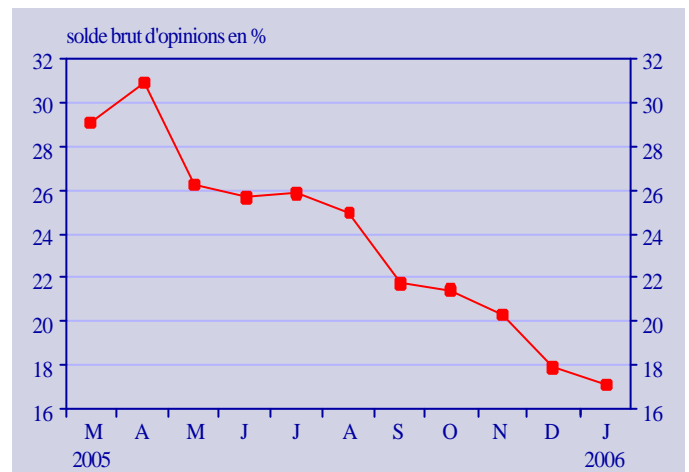
	Mai 05	Juin 05	Juil. 05	Août 05	Sept 05	Oct 05	Nov 05	Déc 05(r)	Jan 06(p)
Évolution des marges de crédit *	- 12,4	-12,6	-10,9	-11,9	-12,0	-12,1	-8,6	- 3,8	- 2,3

*Écart entre le pourcentage de réponses « tendance à augmenter » et le pourcentage de réponses « tendance à baisser »

❖ Recherche de financements

Corrélativement à l'évolution des marges bancaires, la recherche de financement est de moins en moins aisée depuis mars dernier. Au cours du dernier mois, le solde revient de 17,9 % à 17,2 %.

Recherche de financements



Source : AFTE/ COE

Solde d'opinion, en %, brut

	Mai 05	Juin 05	Juil. 05	Août 05	Sept 05	Oct 05	Nov 05	Déc 05(r)	Jan 06(p)
Recherche de financement *	26,3	25,7	25,9	25,0	21,7	21,4	20,3	17,9	17,2

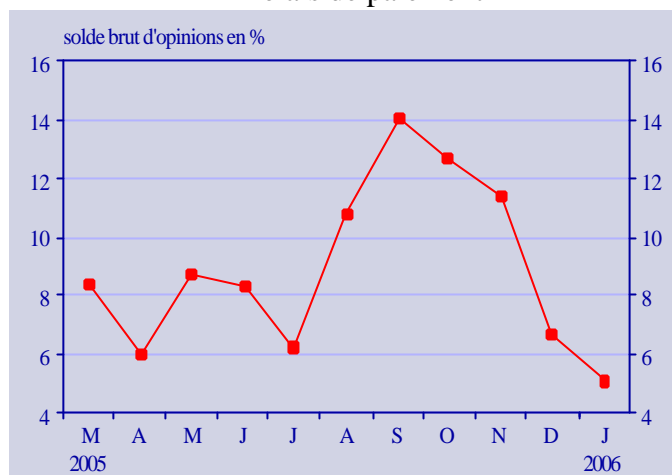
*Écart entre le pourcentage de réponses « faciles » et le pourcentage de réponses « difficiles »

IV - DELAIS DE PAIEMENT

❖ Evolution des délais de paiement des clients

On observe, depuis septembre dernier, un retournement à la baisse du solde sur les délais de paiement, celui-ci revenant progressivement de 14,1 % à 5,1 %. Cela implique probablement que les délais de paiements des clients ne se rallongent plus et sont plutôt en voie de se réduire dans les mois à venir si les tendances actuelles d'amélioration des trésoreries se poursuivent.

Délais de paiement



Source : AFTE/ COE

Solde d'opinion, en %, brut

	Mai 05	Juin 05	Juil. 05	Août 05	Sept 05	Oct 05	Nov 05	Déc 05(r)	Jan 06(p)
Evolution des délais de paiements*	8,8	8,3	6,2	10,7	14,1	12,7	11,4	6,7	5,1

*Écart entre le pourcentage de réponses « tendance à s'allonger » et le pourcentage de réponses « tendance à se réduire »

Méthodologie :

Conçue conjointement avec l'AFTE, l'enquête mensuelle de trésorerie est réalisée chaque mois par le COE auprès d'un panel représentatif des trésoriers des grandes entreprises ou groupes français (généralement plus de 500 salariés) membres de l'AFTE. Ils sont interrogés par internet le 3ème jour ouvré du mois sur la situation de leur trésorerie « France » constatée à la fin du mois précédent et sur les facteurs qui l'influencent. Construit sur l'ensemble des secteurs de l'économie française et basé sur les réponses directes des entreprises, **ce nouvel indicateur mensuel présente l'avantage d'être fréquent et rapide** (le baromètre est publié entre le 10 et le 15 de chaque mois). La méthodologie appliquée est celle des enquêtes d'opinion. Un solde d'opinions est calculé chaque mois et apprécié en relation à sa moyenne de long terme et en fonction de son évolution au cours du temps. Une post-stratification est établie pour assurer une représentativité par secteur d'activité (industrie, commerce-hôtels-restaurants, services aux entreprises et autres services). Aucune pondération individuelle n'est réalisée pour assurer plus de robustesse à l'enquête, étant donné le nombre limité de grandes entreprises en France. La technique de l'échantillon constant est appliquée dans le but d'assurer la comparabilité des résultats d'un mois sur l'autre.

L'AFTE :

L'AFTE regroupe environ 1300 membres dont 1000 financiers et trésoriers d'entreprise. Sont également associés à ses réflexions 300 membres correspondants, issus essentiellement du monde bancaire. Les 1000 plus importantes sociétés françaises sont membres de l'AFTE. Depuis 1976, l'AFTE œuvre, dans un souci de l'intérêt général, au développement de la finance d'entreprise et à la compétitivité de la place financière.

L'AFTE développe son action autour de six axes : les commissions et clubs, la représentation de la profession, les manifestations, les publications, la formation et un site internet. www.afte.com

CONTACTS

AFTE
Richard CORDERO
Délégué général
Tel : 01 42 81 98 36
E-mail : richard.cordero@afte.com

Le COE:

Le COE s'est fixé pour objectif d'enrichir le dispositif public d'informations économiques et de contribuer au débat sur les problèmes économiques et financiers. Le COE produit et diffuse mensuellement des indicateurs macro-économiques (commerce mondial, indicateurs avancés de retournement conjoncturel), des indicateurs sectoriels d'activité (grand commerce, agences de voyages, restauration) et des résultats d'enquêtes (épargne, compétitivité hors-prix, trésorerie). www.coe.ccip.fr

COE
Jacques ANAS
Responsable de la Division Enquêtes-Statistiques
Tel : 01 55 65 70 89
E-mail : janas@ccip.fr

**ENQUÊTE MENSUELLE D'OPINION :
TRÉSORERIE D'ENTREPRISE
NOVEMBRE 2005**

Code :

Votre entreprise :

Votre nom :

Votre email :

1. Comment jugez-vous actuellement la situation de la trésorerie d'exploitation de votre entreprise :

Aisée Normale Difficile

2. Votre situation de trésorerie globale est-elle, par rapport au mois précédent :

Améliorée Au même niveau Dégradée

3. Pour quelles raisons :

Exploitation Investissements Augmentation de capital Autre

Si autre,
précisez :

4. Jugez-vous que le niveau actuel du prix du pétrole influence ou influencera la trésorerie de votre entreprise :

Positivement Pas du tout Négativement

Si positivement :

Beaucoup Moyennement Peu

Si Négativement :

Beaucoup Moyennement Peu

5. Jugez-vous que le niveau actuel du taux de change euro-dollar influence ou influencera la trésorerie de votre entreprise :

Positivement Pas du tout Négativement

Si positivement

Beaucoup Moyennement Peu

Si Négativement

Beaucoup Moyennement Peu

6. La marge payée sur vos crédits bancaires a-t-elle tendance à :

Augmenter Rester stable Diminuer

7. Si vous recherchez des financements, vos recherches sont-elles :

Faciles Normales Difficiles

8. Les délais de paiement de vos clients ont-ils tendance à :

Se réduire Être stables S'allonger

9. Commentaires :