

2^{ème} trimestre 2005



Etude Manpower sur les anticipations de recrutement

France

MANPOWER[®]

Sommaire

Les anticipations de recrutement en France	2
Comparaisons régionales	
Comparaisons par secteur d'activité	
Les anticipations de recrutement dans le monde	8
Comparaisons par continent	
– Amériques	
– Asie-Pacifique	
– Europe	
Présentation et méthodologie de l'étude	14
A propos de Manpower	15

Le chiffre de « prévision nette de recrutement » utilisé dans cette étude est calculé en soustrayant au pourcentage d'entreprises anticipant une hausse de leurs effectifs, le pourcentage d'entreprises anticipant une baisse. Il s'agit donc d'un solde net – pouvant être positif ou négatif – d'anticipation de recrutement.

Les anticipations de recrutement en France

L'étude Manpower sur les anticipations de recrutement pour le 2^{ème} trimestre 2005 a été menée auprès d'un échantillon représentatif de 1 026 employeurs en France.

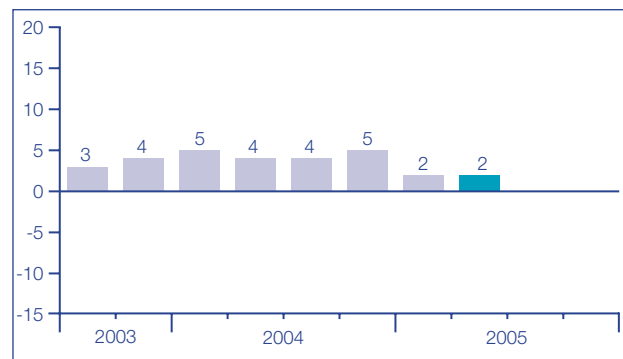
Chacune des personnes interrogées a répondu à la même question : « Comment anticipez-vous l'évolution des recrutements dans votre entreprise dans les trois mois à venir par rapport au trimestre actuel ? »

	Hausse	Baisse	Stable	Ne sait pas	Prévision nette de recrutement
	%	%	%	%	%
2^{ème} trimestre 2005	7	5	82	6	+2
1 ^{er} trimestre 2005	7	5	80	8	+2
4 ^{ème} trimestre 2004	10	5	80	5	+5
3 ^{ème} trimestre 2004	10	6	81	3	+4
2 ^{ème} trimestre 2004	10	6	80	4	+4

Comme l'indique le tableau des résultats ci-dessus, 7% des employeurs en France anticipent une hausse de leurs effectifs au cours du 2^{ème} trimestre 2005, tandis que 5% s'attendent à une baisse du nombre de leurs salariés. Ils sont 82% à envisager un maintien du nombre de leurs effectifs. Le solde net de recrutement se limite donc à +2%.

Ce chiffre de « prévision nette de recrutement » pour le 2^{ème} trimestre 2005 est identique à celui obtenu le trimestre précédent, mais il enregistre une baisse de 2 points par rapport au même trimestre de l'année précédente.

Les tableaux ci-dessous montrent toutefois des évolutions importantes d'un trimestre sur l'autre suivant les régions et secteurs d'activités.



Comparaisons régionales

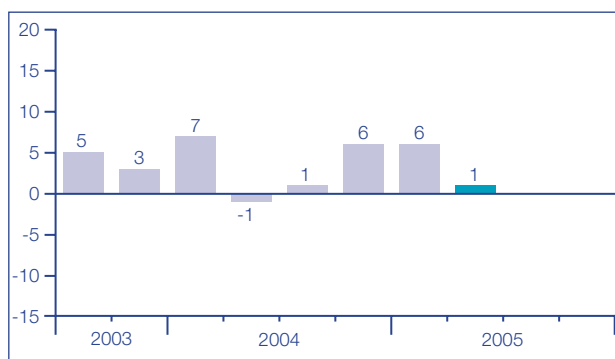
Quatre des cinq régions françaises affichent des prévisions nettes de recrutement positives pour le 2^{ème} trimestre 2005 : +1% dans l'Est, +3% dans le Nord, +4% dans l'Ouest, +4% dans le Sud.



Pour la première fois depuis le lancement de l'étude en France, l'Île-de-France affiche un solde net négatif (-5%).

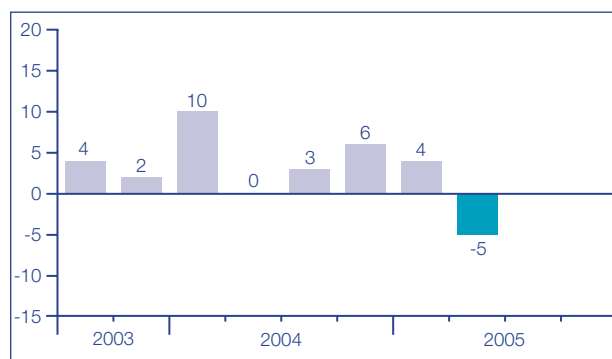
Est

La région Est anticipe une baisse des perspectives de recrutement pour le prochain trimestre. Le solde net perd 5 points d'un trimestre sur l'autre : il passe de +6% au 1^{er} trimestre 2005 à +1% pour le 2^{ème} trimestre 2005. Ce solde est toutefois légèrement supérieur à celui obtenu à même époque l'an passé (-1% au 2^{ème} trimestre 2004).



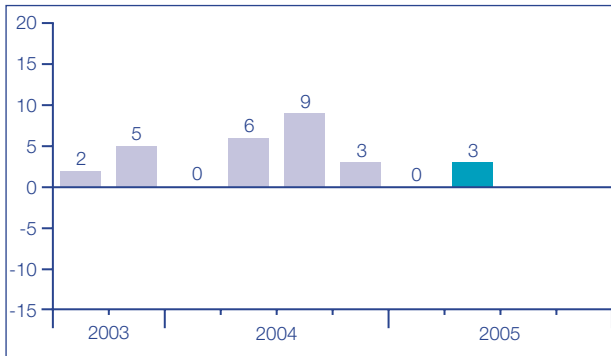
Ile-de-France

Les intentions de recrutement en région Île-de-France sont en net recul avec une chute de 9 points entre le 1^{er} trimestre et le 2^{ème} trimestre 2005. Le solde passe de +4% à -5%. Ce chiffre est le plus bas obtenu depuis le début de l'étude. Par rapport au 2^{ème} trimestre 2004, l'Île-de-France enregistre pour une chute de 5 points (de 0 à -5%).



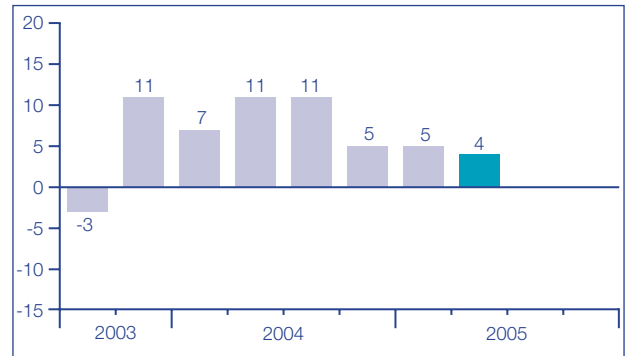
Nord

Les intentions de recrutement dans le Nord pour le 2^{ème} trimestre 2005 augmentent de 3 points par rapport au trimestre précédent. Le Nord voit son solde net passer de 0 à +3%. Les employeurs font preuve d'un optimisme modéré. Le niveau obtenu pour le 2^{ème} trimestre 2005 reste en effet inférieur de 3 points à celui obtenu pour le 2^{ème} trimestre 2004 (+6%).



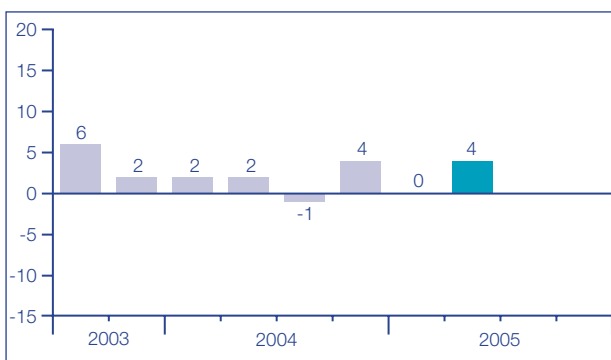
Ouest

Les perspectives d'embauches dans l'Ouest varient peu d'un trimestre sur l'autre. Elles passent de +5% au 1^{er} trimestre 2005 à +4% ce trimestre. Ce solde net de recrutement de +4% pour le 2^{ème} trimestre 2005 est en recul de 7 points par rapport au même trimestre de l'année précédente (+11% au 2^{ème} trimestre 2004).



Sud

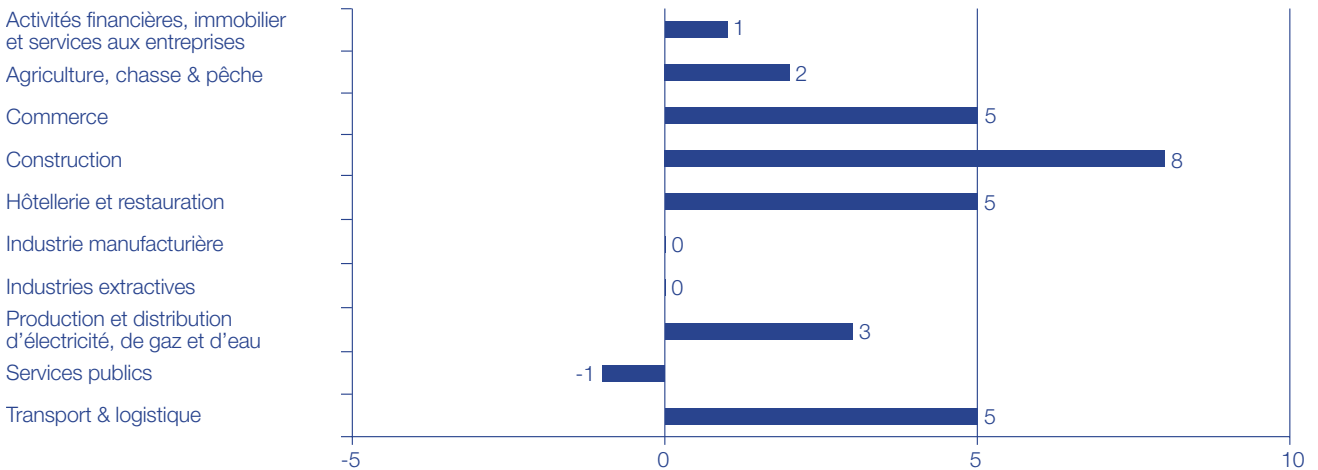
Les employeurs de la région Sud affichent un optimisme plus marqué ce trimestre que le précédent. Le solde net de recrutement est en hausse de 4 points passant de 0 pour le 1^{er} trimestre 2005 à +4% pour le 2^{ème} trimestre 2005. Comparées au 2^{ème} trimestre 2004, les perspectives d'embauche augmentent de 2 points (de +2% à +4%).



Comparaisons par secteur d'activité

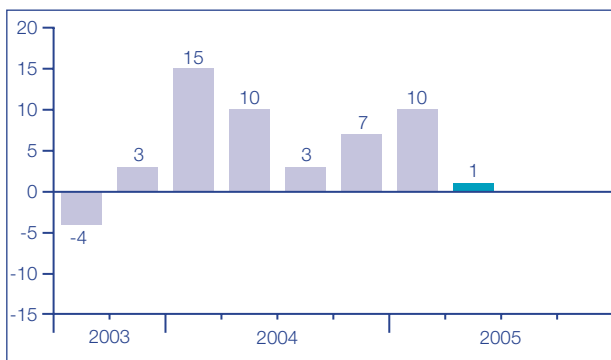
Dans sept des dix secteurs étudiés, les employeurs anticipent un solde net de recrutement positif pour le 2^{ème} trimestre 2005. Le secteur de la construction enregistre le solde le plus élevé (+8%) tandis que celui

des services publics est le seul à enregistrer un solde négatif (-1%). Comme le montrent les tableaux suivants, six secteurs bénéficient de soldes de recrutement en augmentation d'un trimestre sur l'autre.



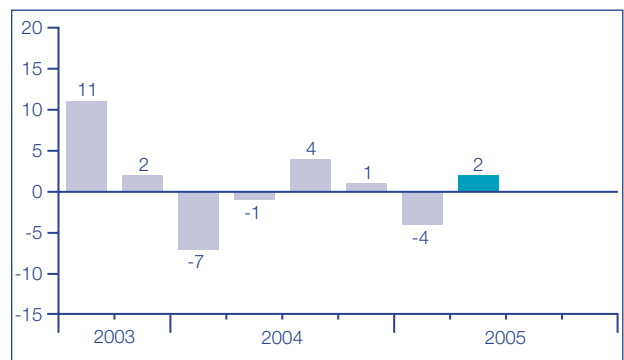
Activités financières, immobilier et services aux entreprises

Le secteur des activités financières, de l'immobilier et des services aux entreprises enregistre la plus forte baisse d'un trimestre sur l'autre, avec des perspectives de recrutement en recul de 9 points. Le solde net passe de +10% au 1^{er} trimestre 2005 à +1% pour le trimestre à venir.



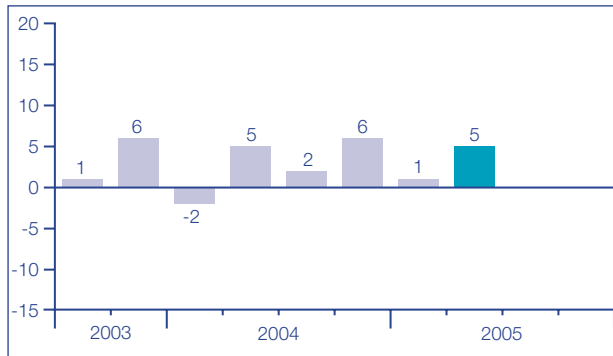
Agriculture, chasse et pêche

Par rapport au trimestre précédent, le secteur de l'agriculture est plus optimiste avec des perspectives qui augmentent de 6 points. Le solde net passe de -4% au 1^{er} trimestre 2005 à +2% pour le 2^{ème} trimestre 2005. Cette augmentation est plus modérée d'une année sur l'autre. La hausse est de 3 points (de -1% au 2^{ème} trimestre 2004 à +2% pour le 2^{ème} trimestre 2005).



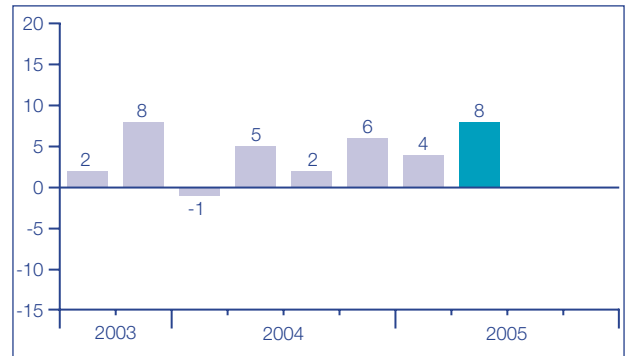
Commerce

Le solde net de recrutement du secteur du commerce est en augmentation, passant de +1% au 1^{er} trimestre 2005 à +5% au 2^{ème} trimestre 2005. Il est équivalent à son niveau du 2^{ème} trimestre 2004.



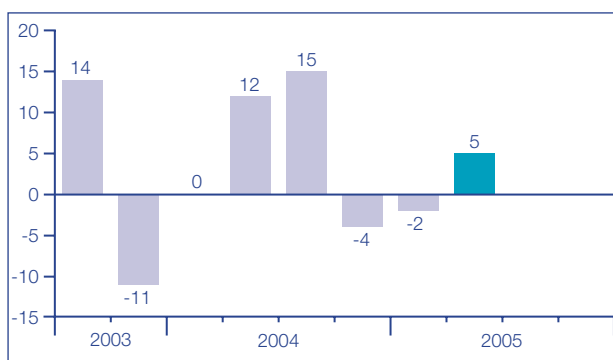
Construction

Le secteur de la construction affiche les perspectives d'embauche les plus optimistes avec un solde de +8% pour le 2^{ème} trimestre 2005. Ce solde net pour le trimestre à venir est ainsi supérieur de 4 points à celui atteint le trimestre précédent (+4% au 1^{er} trimestre 2005) et supérieur de 3 points celui obtenu à la même période l'an passé (+5% au 2^{ème} trimestre 2004).



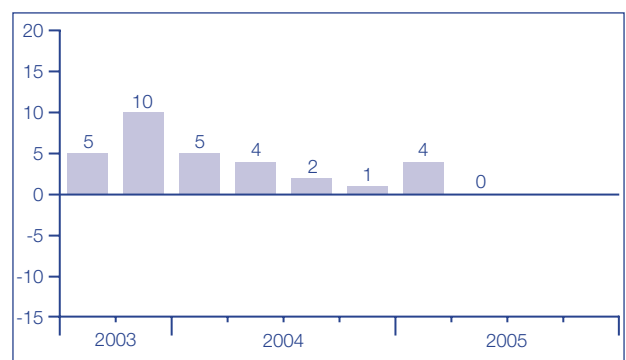
Hôtellerie et restauration

Des signes encourageants d'une reprise des recrutements dans le secteur de l'hôtellerie et de la restauration sont perceptibles. Le solde net de recrutement enregistre une hausse de 7 points entre le 1^{er} trimestre 2005 et le 2^{ème} trimestre 2005 (passant de -2% à +5%). Le niveau obtenu l'an passé à même époque (+12%) n'a cependant pas été encore retrouvé.



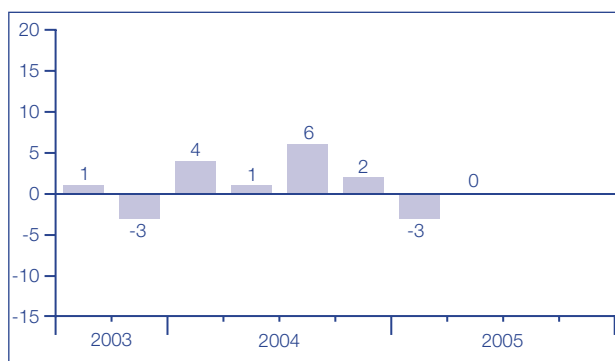
Industrie manufacturière

Les anticipations de recrutement dans le secteur de l'industrie manufacturière reculent par rapport au 1^{er} trimestre 2005 passant de +4% à 0. C'est une chute de 4 points par rapport aux résultats du trimestre précédent et aux résultats du même trimestre l'an passé.



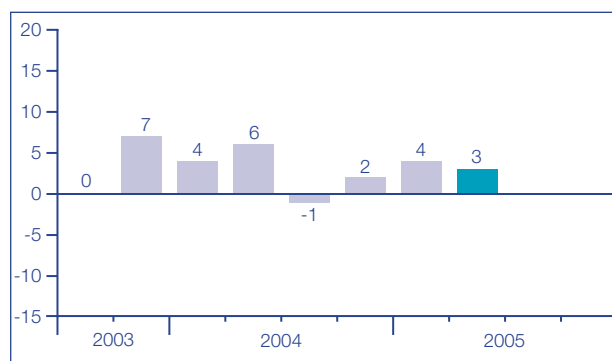
Industries extractives

Dans le secteur des industries extractives les intentions d'embauche et les perspectives de licenciements s'annulent. Le secteur affiche un solde égal à zéro. Par rapport au trimestre précédent, le solde est toutefois en progression (de -3% à 0).



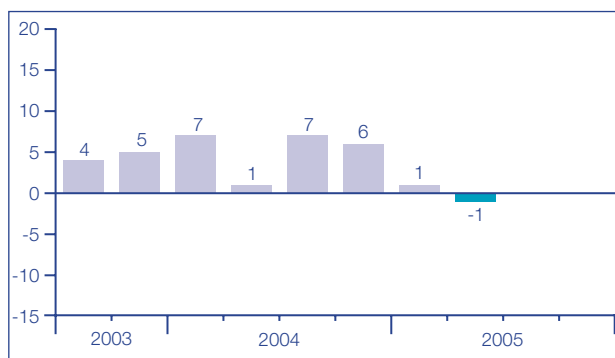
Production et distribution d'électricité, de gaz et d'eau

Les intentions d'embauche dans le secteur de la production et distribution d'électricité, de gaz et d'eau sont stables d'un trimestre sur l'autre. Elles passent de +4% au 1^{er} trimestre 2005 à +3% pour le 2^{ème} trimestre 2005. Avec ce solde net, le secteur affiche un niveau légèrement inférieur à celui observé l'an passé à même époque (+6% au 2^{ème} trimestre 2004).



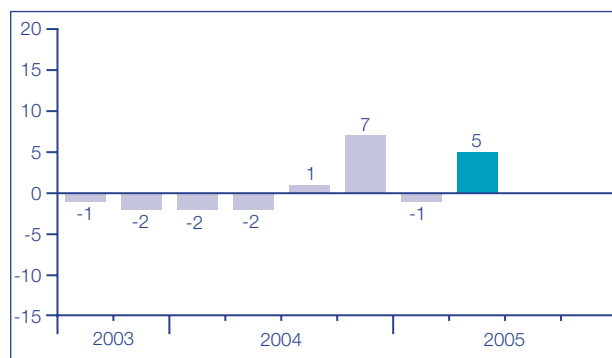
Services publics

Le 2^{ème} trimestre 2005 s'annonce relativement stable dans le secteur des services publics avec un solde net des embauches qui tombe à -1%, en baisse de 2 points par rapport au trimestre précédent (+1%).



Transport et logistique

Après avoir enregistré une baisse significative au dernier trimestre, le secteur du transport et de la logistique retrouve un solde positif pour le 2^{ème} trimestre 2005 avec +5%.



Les anticipations de recrutement dans le monde

Plus de 40 000 entretiens téléphoniques ont été menés dans 21 pays et territoires à travers le monde pour mesurer les intentions de recrutement des employeurs pour la période comprise entre avril et juin 2005.

19 des 21 pays et territoires interrogés anticipent un solde net de recrutement positif pour le 2^{ème} trimestre 2005.

Cinq pays obtiennent ce trimestre leur meilleur score depuis le début de l'enquête : le Japon (+35%), le Mexique (+22%), l'Australie (+21%), la Norvège (19%) et l'Allemagne (-1%).

La Chine et Taiwan font leur entrée dans l'étude et affichent des perspectives d'embauche élevées pour le 2^{ème} trimestre 2005.

Avec +35%, Taiwan se place en tête des pays et territoires où les intentions d'embauche sont positives, au même niveau que le Japon.

En Europe, les perspectives de recrutement entre le 1^{er} trimestre 2005 et le 2^{ème} trimestre 2005 sont stables ou en augmentation dans tous les pays étudiés à l'exception des Pays-Bas. Les intentions d'embauche chutent en effet de 5 points dans ce pays qui affiche pour la première fois un solde négatif (-2%).

Aux Etats-Unis (+23%) et au Canada (+26%), les perspectives de recrutement sont optimistes et en hausse d'un trimestre sur l'autre. Ces deux pays gagnent respectivement 9 et 22 points entre le 1^{er} trimestre 2005 et le 2^{ème} trimestre 2005.

Comparé au même trimestre de l'année précédente, le solde net pour le 2^{ème} trimestre 2005 est supérieur pour 11 des 21 pays et territoires étudiés.

Amériques	Prévision nette de recrutement		Évolution entre le 1 ^{er} trim 2005 et le 2 ^{ème} trim 2005
	1 ^{er} trimestre 2005	2 ^{ème} trimestre 2005	
	%	%	
Canada	4 (19) ¹	26 (18) ¹	22 (-1) ¹
Etats-Unis	14 (21) ¹	23 (21) ¹	9 (0) ¹
Mexique	12	22	10

Asie-Pacifique	Prévision nette de recrutement		Évolution entre le 1 ^{er} trim 2005 et le 2 ^{ème} trim 2005
	1 ^{er} trimestre 2005	2 ^{ème} trimestre 2005	
	%	%	
Australie	17	21	4
Chine	-	28	N/A
Hong Kong	26	19	-7
Japon	13	35	22
Nouvelle-Zélande	30	30	0
Singapour	8	12	4
Taiwan	-	35	N/A

Europe	Prévision nette de recrutement		Évolution entre le 1 ^{er} trim 2005 et le 2 ^{ème} trim 2005
	1 ^{er} trimestre 2005	2 ^{ème} trimestre 2005	
	%	%	
Allemagne	-6	-1	5
Autriche	1	2	1
Belgique	5	7	2
Espagne	5	10	5
France	2	2	0
Irlande	15	15	0
Italie	-1	3	4
Norvège	12	19	7
Pays-Bas	3	-2	-5
Royaume-Uni	14 (18) ¹	15 (12) ¹	1 (-6) ¹
Suède	5	9	4

1. Le nombre entre parenthèses est la prévision nette de recrutement désaisonnalisée. Les données sont corrigées des variations saisonnières au Canada, aux Etats-Unis et au Royaume-Uni.

Comparaisons par continent – Amériques

Plus de 21 000 entretiens téléphoniques réalisés aux Etats-Unis, au Canada et au Mexique ont permis de mesurer les prévisions de recrutement pour la période allant d'avril à juin 2005.

Les résultats pour ce continent sont positifs avec des employeurs qui affichent des perspectives de recrutement optimistes pour le trimestre à venir.

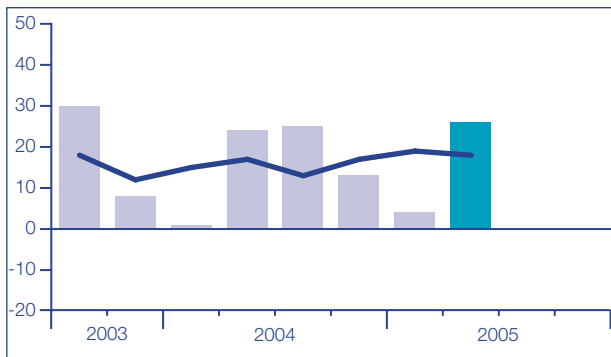
Avec un solde net de +22%, le Mexique enregistre son résultat le plus élevé à ce jour avec une augmentation de 10 points par rapport au trimestre précédent.

Aux Etats-Unis, les perspectives de recrutement sont en hausse de 9 points passant de +14% au 1^{er} trimestre 2005 à +23% pour le 2^{ème} trimestre 2005.

Les recruteurs canadiens anticipent également une hausse des intentions d'embauche. Le solde gagne 22 points d'un trimestre sur l'autre, passant en de +4% au 1^{er} trimestre 2005 à +26% pour le 2^{ème} trimestre 2005.

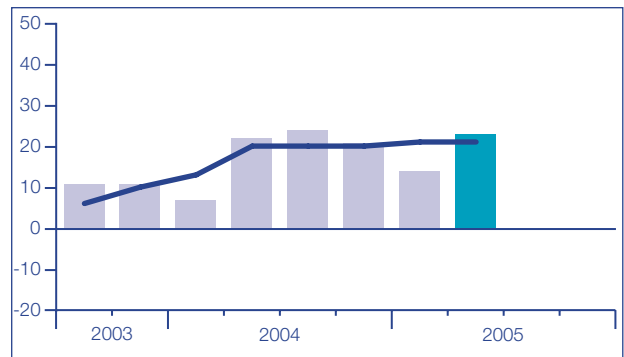
Si l'on compare ces résultats à ceux obtenus l'an passé au cours du 2^{ème} trimestre, on constate dans les 3 pays une hausse des perspectives de recrutement.

Canada



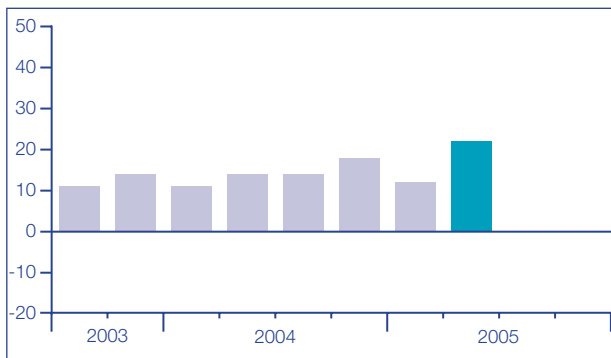
La courbe indique les données désaisonnalisées.

Etats-Unis



La courbe indique les données désaisonnalisées.

Mexique



Comparaisons par continent – Asie-Pacifique

Plus de 9 300 entretiens téléphoniques ont été menés en Asie-Pacifique pour analyser l'évolution des perspectives de recrutement pour le 2^{ème} trimestre 2005.

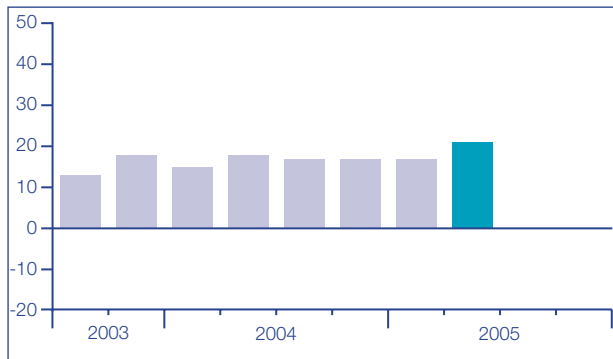
Les intentions d'embauche pour l'ensemble des pays et territoires étudiés en Asie Pacifique sont élevées. Les employeurs les plus optimistes se trouvent à Taiwan (+35%), au Japon, (+35%), en Nouvelle Zélande (+30%) et en Chine (+28%). Ces 4 pays se placent en tête des 21 pays interrogés dans le cadre de l'étude.

L'Australie s'inscrit également dans cette tendance positive en obtenant son solde le plus élevé à ce jour : +21%.

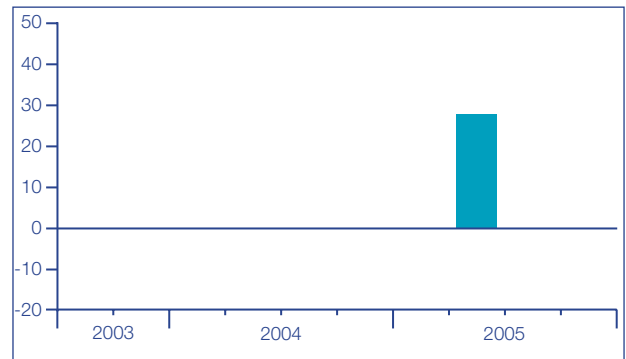
Les intentions d'embauche à Singapour progressent avec un solde de +12%, en hausse de 4 points par rapport au trimestre précédent.

A Hong Kong, pour la première fois, le solde est en baisse d'un trimestre sur l'autre, passant de +26% au 1^{er} trimestre 2005 à +19% pour le 2^{ème} trimestre 2005 (soit une chute de 7 points). Ce résultat reste néanmoins supérieur de 3 points à celui obtenu l'an passé à même époque (+16%).

Australie

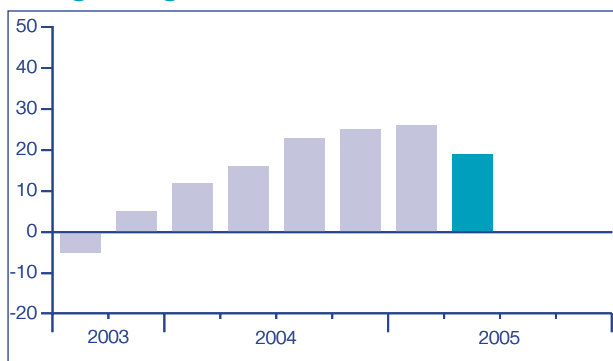


Chine

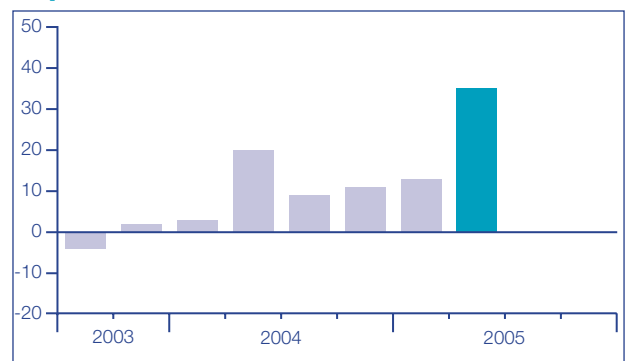


Ce pays est inclus dans l'enquête depuis le 2^{ème} trimestre 2005.

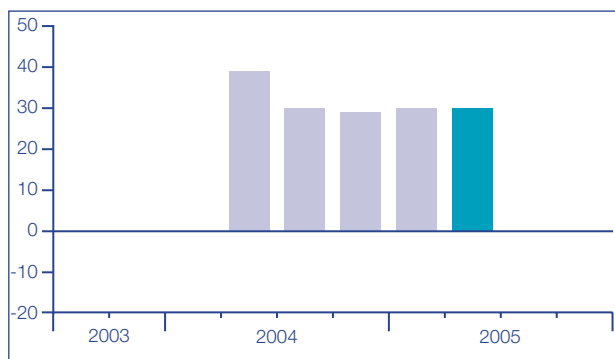
Hong Kong



Japon

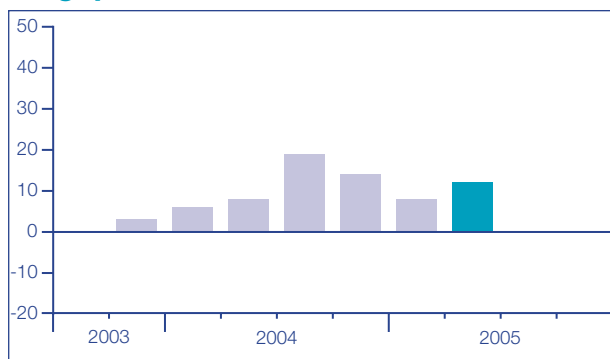


Nouvelle-Zélande



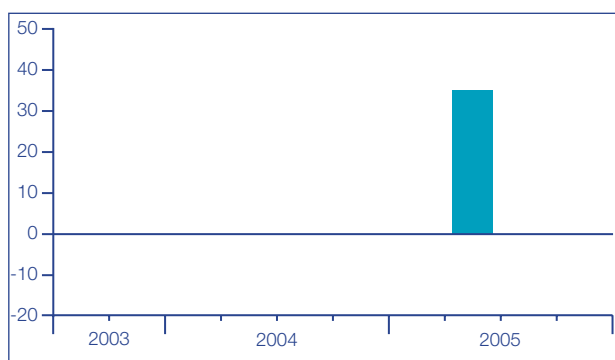
Ce pays est inclus dans l'enquête depuis le 2^{ème} trimestre 2004.

Singapour



L'absence de barre équivaut à une prévision nette égale à zéro.

Taiwan



Ce pays est inclus dans l'enquête depuis le 2^{ème} trimestre 2005.

Comparaisons par continent – Europe

Plus de 10 000 entretiens téléphoniques, menés dans 11 pays d'Europe, ont permis de mesurer les prévisions de recrutement pour le 2^{ème} trimestre 2005.

Dans 8 des 11 pays des pays étudiés, le solde de recrutement augmente par rapport au trimestre précédent. Dans 2 pays, il est stable. Les Pays-Bas sont le seul pays à afficher pour le 2^{ème} trimestre 2005 un solde inférieur à celui du 1^{er} trimestre.

La Norvège affiche les plus fortes anticipations de recrutement de toute l'Europe avec un solde net de +19% (en hausse de 7 points par rapport au 1^{er} trimestre 2005 et de 12 points par rapport au 2^{ème} trimestre 2004). C'est le résultat le plus élevé obtenu à ce jour dans ce pays.

L'Irlande et le Royaume-Uni arrivent en deuxième position avec un solde de +15% pour le 2^{ème} trimestre 2005.

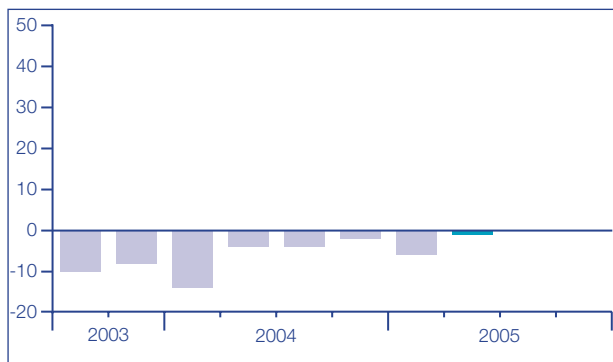
Pour ces 2 pays, les résultats pour le trimestre à venir sont relativement stables par rapport au trimestre

précédent ; l'Irlande est au même niveau, le Royaume-Uni gagne 1 point. Par rapport au 2^{ème} trimestre de l'année précédente, les écarts sont légèrement plus importants : l'Irlande gagne 6 points (+9% au 2^{ème} trimestre 2004) et le Royaume-Uni perd 1 point (+14% au 2^{ème} trimestre 2005).

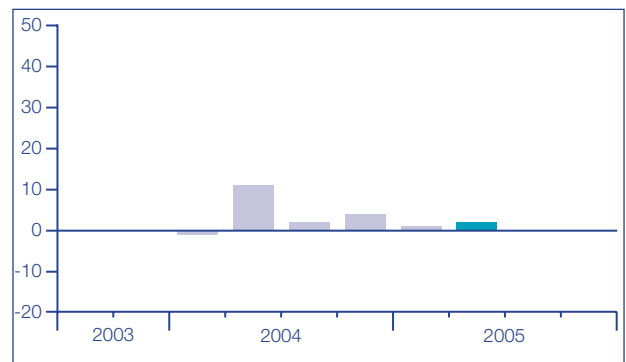
Les employeurs allemands affichent toujours des perspectives négatives (-1%), mais il s'agit là de leur meilleur résultat depuis le début de l'enquête. Par rapport au trimestre précédent, le solde progresse en effet de 5 points (de -6% à -1%). Il est également supérieur à celui obtenu l'an passé à même époque (-4% au 2^{ème} trimestre 2004).

Avec un solde de +2%, les prévisions de recrutement en France sont identiques ce trimestre à celles du trimestre précédent. Bien que positif, ce résultat est néanmoins le plus bas obtenu dans l'Hexagone depuis le lancement de l'enquête. Par rapport au 2^{ème} trimestre 2004 (+4%), le solde est en chute de 2 points.

Allemagne

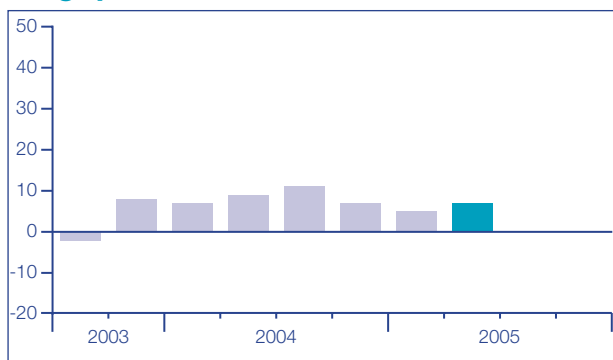


Autriche

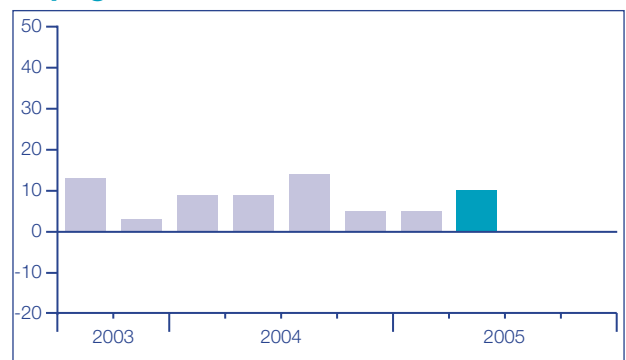


L'absence de barre équivaut à une prévision nette égale à zéro.

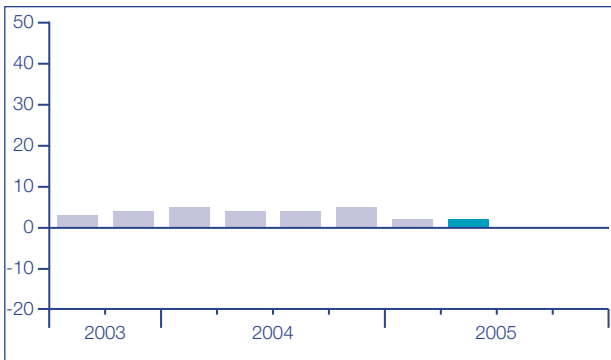
Belgique



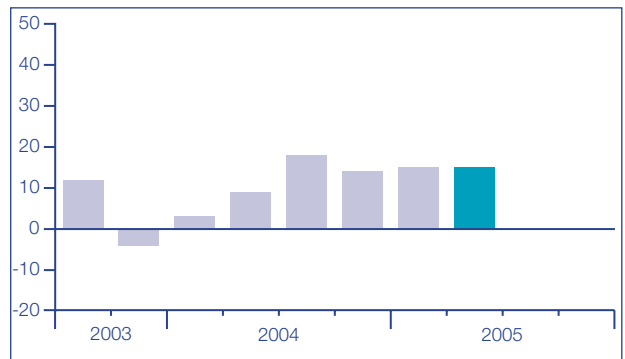
Espagne



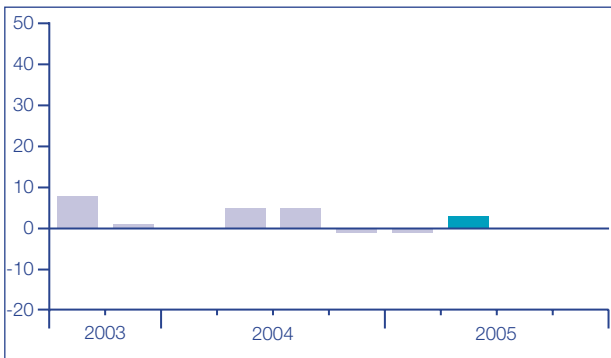
France



Irlande

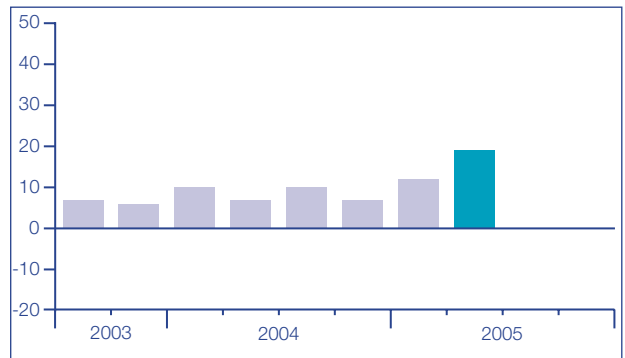


Italie

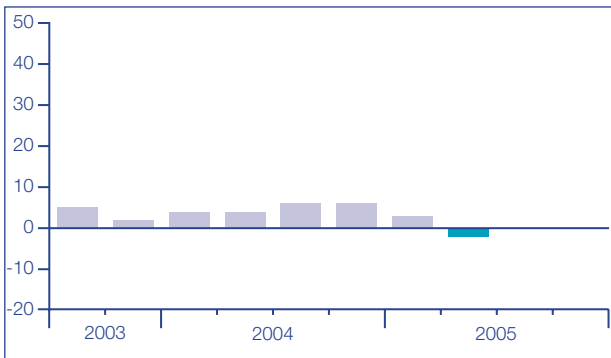


L'absence de barre équivaut à une prévision nette égale à zéro.

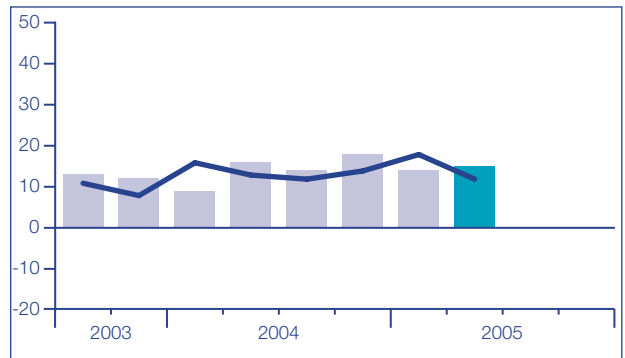
Norvège



Pays-Bas

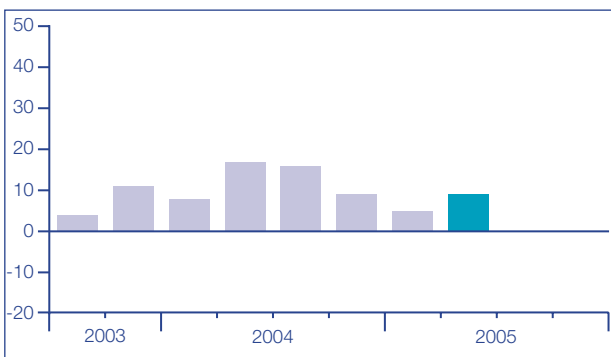


Royaume-Uni



La courbe indique les données désaisonnalisées.

Suède



Présentation et méthodologie de l'étude

L'étude Manpower sur les anticipations de recrutement est menée chaque trimestre dans le but d'étudier les perspectives d'embauche des entreprises pour le trimestre à venir. Lancée il y a plus de 40 ans aux Etats-Unis, cette enquête constitue l'une des études sur l'emploi les plus reconnues au monde. Son succès est lié à plusieurs de ses caractéristiques :

Unique : seule étude de ce type, elle est inégalée de par la taille du panel d'entreprises interrogées, sa longévité, sa dimension internationale et son thème.

Prospective : l'étude Manpower sur les anticipations de recrutement est la seule enquête prospective qui interroge les employeurs sur leurs intentions de recrutement pour le trimestre à venir. Les différentes autres enquêtes et études publiées par ailleurs analysent rétrospectivement les données de l'emploi, pour n'éclairer que ce qui s'est passé dans le passé.

Ciblée : depuis plus de 40 ans, l'étude analyse les données obtenues en réponse à une seule et unique question.

Indépendante : l'étude est menée auprès d'un échantillon représentatif d'employeurs des pays concernés. Les entreprises interrogées ne sont pas issues du fichier des clients de Manpower.

Fiable : l'étude repose sur des entretiens téléphoniques menés auprès de plus de 40 000 employeurs publics et privés de 21 pays et territoires, avec pour objectif de mesurer trimestriellement les tendances en matière de recrutement. Ce large échantillon représentatif permet une analyse détaillée par secteurs d'activité, pays et régions.

Démarche

L'étude Manpower sur les anticipations de recrutement utilise une méthodologie éprouvée conforme aux normes les plus exigeantes en matière d'études d'opinion. Dans les 21 pays et territoires où l'étude est réalisée, celle-ci est menée par une équipe rassemblant des experts Manpower en matière d'analyse de marchés, les services "Etudes de marchés & Diagnostics" du groupe Right Management Consultants (une division opérationnelle indépendante de Manpower Inc), NOP World et Grupo IDM. L'enquête est structurée de telle sorte qu'elle soit représentative de chaque économie nationale. La marge d'erreur des données nationales, internationales et mondiales est de l'ordre de +/- 4 %.

En France, l'enquête nationale est menée par Right Management Consultants et couvre 1 026 entreprises. Avec ce nombre d'entretiens, la marge d'erreur des résultats concernant la France est de +/- 3%.

Question posée

La même question est posée à tous les employeurs du monde participant à l'étude : « Comment anticipez-vous l'évolution des recrutements dans votre entreprise dans les trois mois à venir par rapport au trimestre actuel ? ».

Prévision nette de recrutement

Le rapport utilise le terme de "prévision nette de recrutement". Celui-ci est calculé en soustrayant au pourcentage d'entreprises anticipant une hausse de leurs effectifs le pourcentage d'entreprises anticipant une baisse. Il s'agit donc d'un solde net – pouvant être positif ou négatif – d'anticipation de recrutement.

Variations saisonnières

Dans les études menées au Canada, aux Etats-Unis et au Royaume-Uni, les données sont corrigées des variations saisonnières, afin d'apporter un éclairage supplémentaire aux résultats. Ces corrections permettent d'analyser les données en lissant l'impact des fluctuations saisonnières, qui se reproduisent normalement aux mêmes périodes chaque année. Les données ainsi corrigées sont donc plus représentatives sur le long terme. Manpower prévoit à l'avenir de corriger des variations saisonnières les résultats des autres pays, dès que l'accumulation des données trimestrielles le permettra.

Historique de l'étude Manpower sur les anticipations de recrutement

- 1962** Lancement aux Etats-Unis et au Canada de la 1^{ère} génération de l'étude Manpower sur les anticipations de recrutement.
- 1966** Manpower UK lance son enquête trimestrielle sur les perspectives d'emploi (Quarterly Survey of Employment Prospects), l'équivalent de l'enquête américaine pour le Royaume-Uni. Grande première en Europe, l'étude adopte la même démarche prospective que celle des Etats-Unis.
- 1976** Lancement aux Etats-Unis et au Canada de la 2^{ème} génération de l'étude Manpower sur les anticipations de recrutement. La méthodologie évolue pour s'adapter à la complexité croissante des études de marché.
- 2002** L'enquête britannique trimestrielle sur les perspectives d'emploi est mise à jour pour adopter une méthodologie encore plus rigoureuse. Manpower Mexique et Manpower Irlande lancent cette enquête dans leurs pays respectifs.
- 2003** Lancement de la 3^{ème} génération de l'étude Manpower sur les anticipations de recrutement. L'enquête couvre désormais 18 pays : Allemagne, Australie, Autriche, Belgique, Canada, Espagne, Etats-Unis, France, Hong Kong, Irlande, Italie, Japon, Mexique, Norvège, Pays-Bas, Royaume-Uni, Singapour et Suède.
- 2004** Lancement de l'étude en Nouvelle-Zélande.
- 2005** Lancement de l'étude à Taiwan et en Chine.

©2005, Manpower. Tous droits réservés.

A propos de Manpower

En France, Manpower recrute, évalue et détache quotidiennement 130 000 collaborateurs temporaires. Organisé sous la forme d'un réseau de 1 100 agences (dont 1 000 sous l'enseigne Manpower), Manpower a réalisé en 2004 un chiffre d'affaires de 4,2 milliards d'euros. Certifié ISO 9001:2000, Manpower intervient pour plus de 80 000 clients (PME-PMI, grandes entreprises françaises et internationales), que ce soit dans le secteur industriel, le BTP, le transport et la logistique ou les activités de services.

Au niveau mondial, Manpower est l'un des leaders du travail temporaire avec un chiffre d'affaires de 11,4 milliards d'euros en 2004. Présent dans 67 pays, Manpower dispose de 4 300 agences et fournit annuellement du travail à 2,3 millions de personnes (soit 850 millions d'heures travaillées) auprès de 400 000 entreprises clientes.

Manpower, 9 rue Jacques Bingen, 75017 Paris
Tél. : 01 56 99 10 40
www.manpower.fr