

Informations Rapides

ISSN 0151-1475

22 janvier 2009 - n° 21

©INSEE 2009

■ Défaillances d'entreprises

Jugements d'ouverture de procédures rendus en août 2008

(annonces publiées jusqu'en novembre 2008)

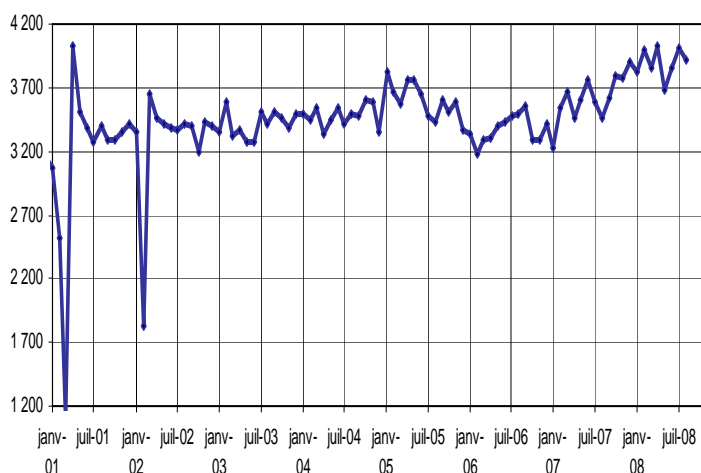
Thème « Résultats et démographie des entreprises »

Nombre de défaillances (CVS-CJO) selon la date de jugement

Le nombre de défaillances d'entreprises jugées au cours du mois d'août 2008 est en baisse (-2,5 %) par rapport au mois de juillet 2008, en données corrigées des variations saisonnières (CVS) et du nombre de jours ouvrables (CJO).

Le nombre de défaillances jugées au cours des mois de juin, juillet et août 2008 est en hausse (+8,6 %) par rapport aux mêmes mois de l'année précédente.

Le nombre de défaillances jugées au cours des douze derniers mois est en hausse par rapport aux douze mois précédents (+9,6 %).



	Défaillances d'entreprises par date de jugement (données CVS-CJO)					Défaillances d'entreprises (données brutes) Jugements intervenus jusqu'en août 2008			
	Avril 08	Mai 08	Juin 08	Juillet 08	août 08	Glissement du cumul * (%) sur		Cumul sur 12 mois	Cumul sur les 12 mois précédents
						3 mois	12 mois		
Ensemble nombre	4 021	3 684	3 861	4 010	3 911	8,6	9,6	45 948	41 934
évolution [m/(m-1)]	4,4	-8,4	4,8	3,9	-2,5				
IAA	88	71	97	111	90	13,8	6,3	1 128	1 061
Industrie hors IAA	236	235	229	266	271	8,1	-4,9	2 856	3 002
<i>dont biens de consommation</i>	93	100	97	110	109	13,0	0,1	1 216	1 215
<i>dont biens d'équipement</i>	64	60	55	60	71	1,5	-7,4	690	745
<i>dont biens intermédiaires</i>	75	67	75	88	88	8,5	-7,4	917	990
Construction	1 082	1 057	1 026	1 042	982	5,2	17,9	12 221	10 366
Commerce	1 043	897	950	951	994	8,9	7,9	11 333	10 505
<i>dont commerce et réparation auto.</i>	139	108	118	130	132	11,6	5,0	1 439	1 371
<i>dont commerce de gros</i>	309	261	264	255	290	-5,3	0,6	3 282	3 262
<i>dont commerce de détail</i>	586	523	581	568	573	15,9	12,6	6 612	5 872
Transports	120	117	130	124	134	21,9	7,0	1 374	1 284
Immobilier	142	133	136	147	137	26,2	27,9	1 619	1 266
Services	1 209	1 089	1 207	1 269	1 215	9,6	8,6	14 214	13 093
<i>dont services aux entreprises</i>	548	472	558	554	558	3,3	4,1	6 512	6 254
<i>dont services aux particuliers</i>	639	612	629	700	633	14,6	13,0	7 464	6 607
<i>(dont hôtels cafés restaurants)</i>	448	450	453	504	438	14,7	13,0	5 333	4 721
Éducation, santé et action sociale	102	85	87	100	89	-11,0	-11,3	1 203	1 357

* Défaillances d'entreprises durant les 3 ou 12 derniers mois comparées aux mêmes mois un an auparavant



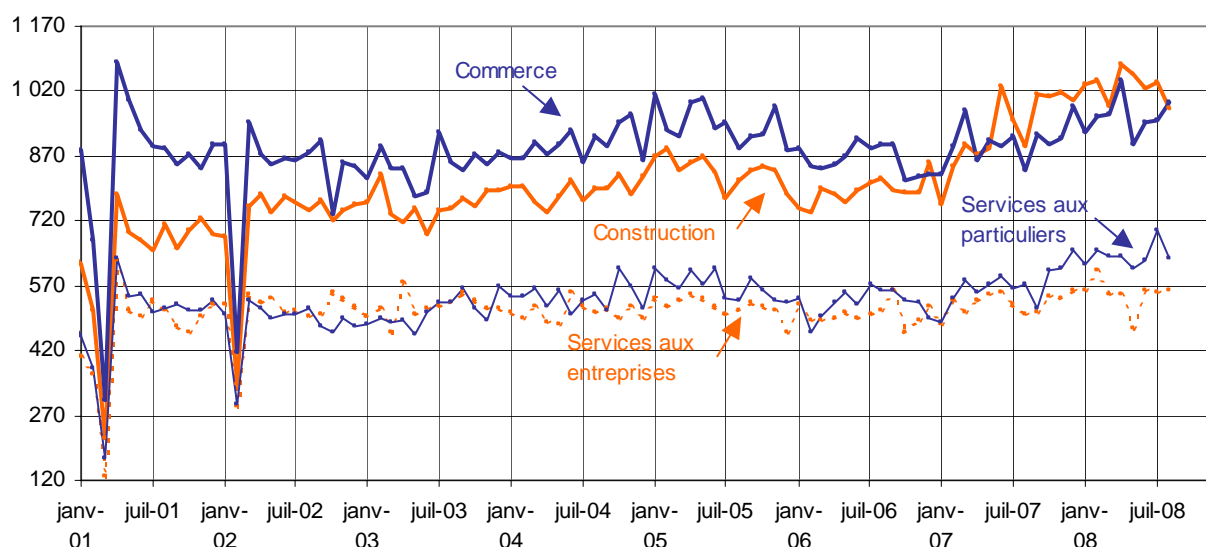
INSEE

Institut National de la Statistique et des Études Économiques - Direction générale 18, bd A. Pinard 75675 Paris Cedex 14

Directeur de la publication : Jean-Philippe COTIS

Adresse Internet : <http://www.insee.fr>

Les quatre secteurs enregistrant le plus de défaillances mensuelles (données CVS-CJO* en date de jugement)



* Les différentes séries sectorielles présentées dans le tableau de la page 1 et dans le graphique de la page 2 ont été désaisonnalisées indépendamment les unes des autres. La série désaisonnalisée « Ensemble » de la page 1 a été calculée comme la somme des séries sectorielles désaisonnalisées.

Nombre de défaillances par secteur en date de jugement (données brutes*)

	Août 07	Sept. 07	Oct. 07	Nov. 07	Déc. 07	Janv. 08	Fév. 08	Mars 08	Avril 08	Mai 08	Juin 08	Juillet 08	Août 08
Ensemble	1 223	4 266	4 514	4 088	3 567	4 032	4 187	4 169	4 013	3 545	4 182	3 961	1 424
IAA	30	103	117	91	86	122	117	92	90	62	106	113	29
Industrie hors IAA	93	264	296	257	206	253	230	254	244	210	242	293	107
<i>dont biens de consommation</i>	39	110	144	111	86	90	89	119	94	94	111	122	46
<i>dont biens d'équipement</i>	21	64	61	55	53	78	62	54	68	57	47	64	27
<i>dont biens intermédiaires</i>	30	90	87	90	62	83	73	78	80	56	82	104	32
Construction	313	1 198	1 255	1 097	890	1 069	1 105	1 101	1 079	1 031	1 081	973	342
Commerce	296	1 121	1 044	995	904	958	999	1 027	1 027	858	1 057	949	394
<i>dont commerce et réparation auto.</i>	37	151	136	128	128	118	122	115	139	93	132	128	49
<i>dont commerce de gros</i>	87	327	329	289	256	288	293	289	307	267	300	239	98
<i>dont commerce de détail</i>	172	643	579	578	520	552	584	623	581	498	625	582	247
Transports	30	98	137	131	112	102	140	129	118	106	138	119	44
Immobilier	39	139	161	142	135	137	141	143	139	135	145	149	53
Services	399	1 229	1 356	1 241	1 146	1 289	1 341	1 301	1 213	1 075	1 317	1 269	437
<i>dont services aux entreprises</i>	187	574	650	557	508	593	630	576	551	484	635	556	198
<i>dont services aux particuliers</i>	206	629	687	663	616	687	691	700	638	573	661	690	229
<i>(dont hôtels cafés restaurants)</i>	144	470	486	470	440	506	476	499	444	428	469	500	145
Éducation, santé et action sociale	23	114	148	134	88	102	114	122	103	68	96	96	18

* Les séries complètes corrigées des variations saisonnières et du nombre de jours ouvrables sont disponibles sur le site insee.fr rubrique « bases de données / indices et séries statistiques »

Séries des défaillances en date de publication (données brutes)

2007	Janv.	Fév.	Mars	Avril	Mai	Juin	Juil.	Août	Sept.	Oct.	Nov.	Déc.
Ensemble	3 222	3 325	3 449	3 101	2 895	4 591	4 376	3 882	1 885	3 766	3 000	5 040
IAA	89	90	108	73	76	116	90	111	50	87	83	120
Industrie hors IAA	228	218	262	208	185	309	283	256	143	226	207	317
<i>dont biens de consommation</i>	89	77	109	76	81	123	121	104	63	93	94	145
<i>dont biens d'équipement</i>	60	57	63	55	41	80	61	62	34	58	41	68
<i>dont biens intermédiaires</i>	72	81	84	73	60	103	100	85	43	74	71	100
Construction	779	763	848	795	712	1 148	1 162	969	508	1 073	759	1 364
Commerce	790	817	842	821	733	1 153	1 069	991	455	961	781	1 224
<i>dont commerce et réparation auto.</i>	98	110	102	114	96	153	137	112	49	147	97	163
<i>dont commerce de gros</i>	237	245	261	242	229	398	348	288	117	303	206	381
<i>dont commerce de détail</i>	455	462	479	465	408	602	584	591	289	511	478	680
Transports	102	104	96	87	90	147	133	109	43	97	96	158
Immobilier	100	122	102	87	76	151	130	130	54	120	100	186
Services	1 013	1 079	1 066	944	934	1 423	1 382	1 204	592	1 102	893	1 517
<i>dont services aux entreprises</i>	499	514	510	440	450	671	716	577	270	535	395	708
<i>dont services aux particuliers</i>	493	547	532	490	466	725	643	614	310	543	487	787
<i>(dont hôtels cafés restaurants)</i>	360	390	382	361	335	515	449	438	227	396	347	567
Éducation, santé et action sociale	121	132	125	86	89	144	127	112	40	100	81	154

2008	Janv.	Fév.	Mars	Avril	Mai	Juin	Juil.	Août	Sept.	Oct.	Nov.	Déc.
Ensemble	3 562	3 597	5 872	3 940	4 170	4 110	4 320	2 799	3 089	5 415	4 362	
IAA	76	106	165	87	88	90	105	74	91	111	92	
Industrie hors IAA	216	218	345	226	255	238	276	196	229	338	333	
<i>dont biens de consommation</i>	85	84	142	94	109	107	119	79	109	148	123	
<i>dont biens d'équipement</i>	55	56	99	46	73	59	61	46	50	73	85	
<i>dont biens intermédiaires</i>	71	74	99	83	70	69	95	68	67	109	121	
Construction	911	962	1 571	1 035	1 157	1 122	1 119	666	799	1 507	1 128	
Commerce	828	849	1 434	986	1 033	1 043	1 069	652	807	1 261	1 043	
<i>dont commerce et réparation auto.</i>	107	114	170	113	142	129	121	86	104	173	148	
<i>dont commerce de gros</i>	242	233	433	300	282	323	284	172	202	370	268	
<i>dont commerce de détail</i>	479	502	831	573	609	591	664	394	501	718	627	
Transports	98	100	185	116	121	122	147	87	100	196	147	
Immobilier	136	137	186	141	139	150	161	109	102	243	222	
Services	1 158	1 139	1 849	1 229	1 279	1 258	1 369	917	906	1 643	1 297	
<i>dont services aux entreprises</i>	540	515	828	554	576	589	637	405	413	777	573	
<i>dont services aux particuliers</i>	594	612	995	656	677	653	704	494	474	840	700	
<i>(dont hôtels cafés restaurants)</i>	418	440	716	450	488	467	508	346	338	595	506	
Éducation, santé et action sociale	139	86	137	120	98	87	74	98	55	116	100	

MÉTHODOLOGIE DES STATISTIQUES DE DÉFAILLANCES D'ENTREPRISES

Définitions

Les défaillances d'entreprises couvrent l'ensemble des jugements prononçant, soit l'ouverture d'une procédure de redressement judiciaire, soit directement la liquidation judiciaire. Elles ne tiennent pas compte de l'issue des procédures : liquidation ou redressement par continuation ou reprise.

Une entreprise est en situation de défaillance ou de dépôt de bilan à partir du moment où une procédure de redressement judiciaire est ouverte à son encontre. Il ne faut pas confondre la notion de défaillance avec la notion plus large de cessation (arrêt total de l'activité économique de l'entreprise). Les liquidations qui font suite à une défaillance ne représentent qu'une partie (entre 10 % et 20 %), variable avec le temps et le secteur d'activité, de l'ensemble des cessations d'entreprises.

Sources

Les statistiques de défaillances proviennent du Bodacc (bulletin officiel d'annonces civiles et commerciales), qui publie tous les mois les jugements intervenus aux cours des mois précédents. Des aléas techniques peuvent faire varier considérablement le volume des publications (vacances, grèves, rattrapages...). Afin d'annuler ces effets techniques et de présenter des séries cohérentes dans le temps, des séries sont publiées en date de jugement. Toutefois, il faut attendre trois mois pour obtenir 98 % des jugements effectués au cours d'un mois donné, ce qui explique le décalage temporel entre les deux séries.

Nomenclature de diffusion

Dans le souci d'harmoniser les données avec d'autres chiffres fournis par l'Insee, les défaillances d'entreprises sont diffusées depuis le mois de janvier 2001 dans une nomenclature issue de la nomenclature économique de synthèse (NES). Dans ce document, la nomenclature NAF de référence est la "NAF Rév.1" (révision 1). Une nouvelle nomenclature, dite "NAF Rév.2" (révision 2), est entrée en vigueur le 1^{er} janvier 2008. Elle permet de mieux suivre les "Services" et favorise les comparaisons internationales. Durant l'année 2008, le code APE des entreprises créées, enregistré en NAF Rév.2 dans le répertoire, doit être reconverti en NAF Rév.1 pour établir les séries qui continuent d'être publiées en NAF Rév.1 dans cette *Informations Rapides*. À partir de 2009, les résultats publiés seront établis en référence à la NAF rév. 2.

Les séries donnent le nombre d'entreprises défaillantes pour l'ensemble des secteurs d'activités sauf ceux relatifs à l'agriculture, l'administration, aux activités associatives (NAF rév. 1 : 01 à 05, 75, 91 et 99).

Les secteurs d'activité agrégés sont définis de la façon suivante :

Secteurs agrégés	Codes NAF rév. 1 correspondants
Industries agroalimentaires	15, 16
Industrie hors IAA	10 à 14 et 17 à 41
<i>dont Industrie des biens de consommation</i>	18, 19, 22, 24.4, 24.5, 29.7, 32.3, 33.4, 33.5, 36
<i>dont Industrie des biens d'équipement</i>	28.1 à 28.3, 29.1 à 29.6, 30, 31.1, 32.2, 33.1 à 33.3, 35
<i>dont Industrie des biens intermédiaires</i>	13, 14, 17, 20, 21, 24.1 à 24.3, 24.6, 24.7, 25 à 27, 28.4 à 28.7, 31.2 à 31.6, 32.1, 37
Construction	45
Commerce	50 à 52
<i>dont commerce et réparation automobile</i>	50
<i>dont commerce de gros</i>	51
<i>dont commerce de détail</i>	52
Transports	60 à 63
Immobilier	70
Services :	55, 64, 65 à 67, 71 à 74, 90, 92, 93, 95
<i>dont services aux entreprises</i>	64, 71 à 74, 90
<i>dont services aux particuliers :</i>	55, 92, 93, 95
<i>(dont hôtels, cafés, restaurants)</i>	55
Éducation, Santé, Action sociale	80, 85

Séries CVS-CJO

Les données brutes sont les données observées. Elles permettent de calculer les glissements annuels. Ces données sont sujettes à des mouvements réguliers à l'intérieur d'une année.

Pour pouvoir comparer le nombre de créations entre différents mois, les séries sont corrigées des variations saisonnières (CVS) et, depuis l'IR n° 293 (octobre 2008), du nombre de jours ouvrables (CJO).

Toutefois, les séries restent relativement volatiles au mois le mois, aussi est-il préférable de les interpréter sur une base trimestrielle.