

# Informations Rapides

ISSN 0151-1475

30 septembre 2008 - n° 262

©INSEE 2008

## ■ Défaillances d'entreprises

### Jugements d'ouverture de procédures rendus en avril 2008

(annonces publiées jusqu'en juillet 2008)

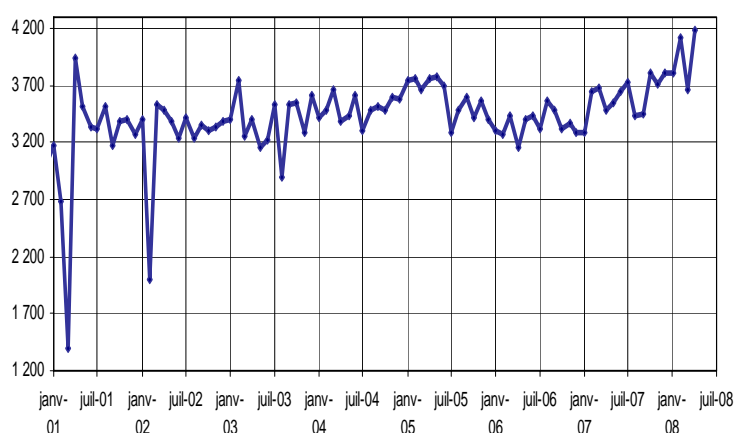
Thème « Résultats et démographie des entreprises »

Nombre de défaillances (CVS) selon la date de jugement

Le nombre de défaillances d'entreprises jugées au cours du mois d'avril 2008 augmente par rapport au mois de mars 2008 (+14,4 % en données corrigées des variations saisonnières).

Le nombre de défaillances jugées au cours des mois de février, mars et avril 2008 est en hausse par rapport aux mêmes mois de l'année précédente (+10,0 %).

Le nombre de défaillances jugées au cours des douze derniers mois sous revue est en hausse par rapport aux douze mois précédents (+9,2 %).



	Défaillances d'entreprises par date de jugement (données CVS)					Défaillances d'entreprises (données brutes) Jugements intervenus jusqu'en avril 2008			
	Déc. 07	Janv. 08	Fév. 08	Mars 08	Avril 08	Glissement du cumul * (%) sur		Cumul sur 12 mois	Cumul sur les 12 mois précédents
						3 mois	12 mois		
<b>Ensemble</b> nombre évolution [m/(m-1)]	<b>3 811</b> 2,6 %	<b>3 814</b> 0,1 %	<b>4 124</b> 8,1 %	<b>3 660</b> -11,3 %	<b>4 185</b> 14,4 %	<b>10,0</b>	<b>9,2</b>	<b>45 003</b>	<b>41 213</b>
IAA	92	113	106	84	87	-1,0	3,7	1 109	1 069
Industrie hors IAA	229	243	233	230	243	-7,0	-10,8	2 819	3 160
<i>dont biens de consommation</i>	100	90	96	108	94	-4,7	-8,1	1 184	1 288
<i>dont biens d'équipement</i>	55	67	61	44	69	-5,8	-10,9	686	770
<i>dont biens intermédiaires</i>	71	79	67	75	76	-11,3	-12,5	913	1 044
Construction	965	1 040	1 057	940	1 148	16,4	21,8	11 892	9 765
Commerce	972	910	988	928	1 078	8,4	6,4	11 135	10 467
<i>dont commerce et réparation auto.</i>	146	99	109	106	146	-2,4	4,3	1 416	1 358
<i>dont commerce de gros</i>	270	288	288	254	327	2,7	2,2	3 340	3 269
<i>dont commerce de détail</i>	551	513	601	553	606	14,2	9,2	6 379	5 840
Transports	109	96	140	114	126	14,5	-1,1	1 315	1 329
Immobilier	122	124	161	120	150	33,4	22,5	1 522	1 242
Services	1 231	1 182	1 319	1 148	1 245	10,4	8,7	13 967	12 844
<i>dont services aux entreprises</i>	551	567	632	519	556	7,2	6,9	6 532	6 110
<i>dont services aux particuliers</i> <i>(dont hôtels cafés restaurants)</i>	622	607	674	614	667	13,1	10,8	7 208	6 503
<i>(dont hôtels cafés restaurants)</i>	440	451	467	445	462	10,7	11,0	5 134	4 624
Éducation, santé et action sociale	91	106	118	96	109	-8,5	-7,0	1 244	1 337

\* Défaillances d'entreprises durant les 3 ou 12 derniers mois comparées aux mêmes mois un an auparavant



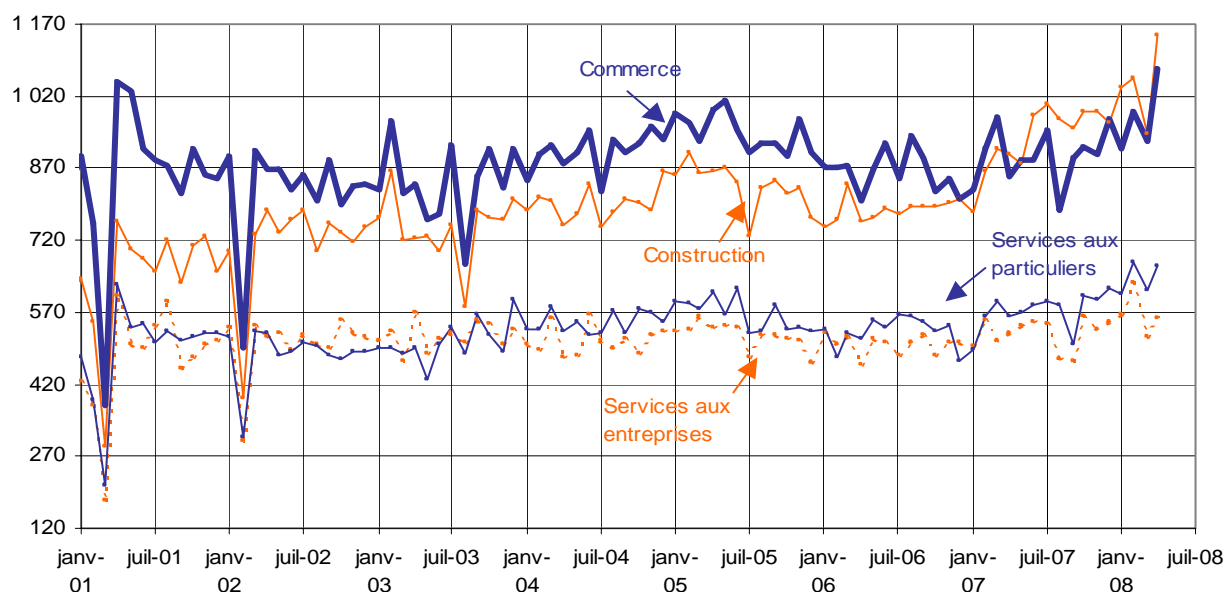
**INSEE**

Institut National de la Statistique et des Études Économiques - Direction générale 18, bd A. Pinard 75675 Paris Cedex 14

Directeur de la publication : Jean-Philippe COTIS

Adresse Internet : <http://www.insee.fr>

## Les quatre secteurs enregistrant le plus de défaillances mensuelles (données CVS\* en date de jugement)



\* Les différentes séries sectorielles présentées dans le tableau de la page 1 et dans le graphique de la page 2 ont été désaisonnalisées indépendamment les unes des autres. La série désaisonnalisée « Ensemble » de la page 1 a été calculée comme la somme des séries sectorielles désaisonnalisées.

### Nombre de défaillances par secteur en date de jugement (données brutes\*)

	Avril 07	Mai 07	Juin 07	Juillet 07	Août 07	Sept. 07	Oct. 07	Nov. 07	Déc. 07	Janv. 08	Fév. 08	Mars 08	Avril 08
<b>Ensemble</b>	<b>3 298</b>	<b>3 551</b>	<b>4 070</b>	<b>3 516</b>	<b>1 223</b>	<b>4 265</b>	<b>4 494</b>	<b>4 077</b>	<b>3 564</b>	<b>4 020</b>	<b>4 161</b>	<b>4 112</b>	<b>3 950</b>
IAA	92	79	95	93	30	103	115	91	86	121	116	90	90
Industrie hors IAA	229	235	263	238	93	264	294	256	205	253	228	251	239
<i>dont biens de consommation</i>	95	96	111	97	39	110	143	111	86	90	89	119	93
<i>dont biens d'équipement</i>	52	62	55	60	21	64	61	54	53	78	61	52	65
<i>dont biens intermédiaires</i>	80	74	95	76	30	90	86	90	61	83	72	77	79
Construction	831	880	1 086	878	313	1 197	1 252	1 096	890	1 063	1 096	1 082	1 059
Commerce	802	894	1 000	907	296	1 121	1 042	991	903	956	995	1 017	1 013
<i>dont commerce et réparation auto.</i>	114	107	133	107	37	151	136	126	128	118	122	114	137
<i>dont commerce de gros</i>	243	299	324	262	87	327	329	288	256	288	293	286	301
<i>dont commerce de détail</i>	445	488	543	538	172	643	577	577	519	550	580	617	575
Transports	104	103	119	98	30	98	136	131	112	102	138	129	119
Immobilier	89	115	118	118	39	139	161	141	135	137	141	142	136
Services	1 056	1 152	1 261	1 098	399	1 229	1 348	1 238	1 145	1 287	1 333	1 284	1 193
<i>dont services aux entreprises</i>	510	575	625	532	187	574	645	555	508	592	626	573	540
<i>dont services aux particuliers</i>	533	551	621	552	206	629	684	662	615	686	687	686	629
<i>(dont hôtels cafés restaurants)</i>	385	391	432	395	144	470	485	469	439	506	474	490	439
Éducation, santé et action sociale	95	93	128	86	23	114	146	133	88	101	114	117	101

\* Les séries complètes corrigées des variations saisonnières sont disponibles sur le site insee.fr rubrique « bases de données / indices et séries statistiques »

## Séries des défaillances en date de publication (données brutes)

<b>2007</b>	Janv.	Fév.	Mars	Avril	Mai	Juin	Juil.	Août	Sept.	Oct.	Nov.	Déc.
<b>Ensemble</b>	<b>3 222</b>	<b>3 325</b>	<b>3 449</b>	<b>3 101</b>	<b>2 895</b>	<b>4 592</b>	<b>4 376</b>	<b>3 883</b>	<b>1 885</b>	<b>3 766</b>	<b>3 000</b>	<b>5 040</b>
IAA	89	90	108	73	76	116	90	111	50	87	83	120
Industrie hors IAA	228	218	262	208	185	309	283	256	143	226	207	317
<i>dont biens de consommation</i>	89	77	109	76	81	123	121	104	63	93	94	145
<i>dont biens d'équipement</i>	60	57	63	55	41	80	61	62	34	58	41	68
<i>dont biens intermédiaires</i>	72	81	84	73	60	103	100	85	43	74	71	100
Construction	779	763	848	795	712	1 149	1 162	969	508	1 073	759	1 364
Commerce	790	817	842	821	733	1 153	1 069	991	455	961	781	1 224
<i>dont commerce et réparation auto.</i>	98	110	102	114	96	153	137	112	49	147	97	163
<i>dont commerce de gros</i>	237	245	261	242	229	398	348	288	117	303	206	381
<i>dont commerce de détail</i>	455	462	479	465	408	602	584	591	289	511	478	680
Transports	102	104	96	87	90	147	133	109	43	97	96	158
Immobilier	100	122	102	87	76	151	130	130	54	120	100	186
Services	1 013	1 079	1 066	944	934	1 423	1 382	1 204	592	1 102	893	1 517
<i>dont services aux entreprises</i>	499	514	510	440	450	671	716	577	270	535	395	708
<i>dont services aux particuliers</i>	493	547	532	490	466	725	643	614	310	543	487	787
<i>(dont hôtels cafés restaurants)</i>	360	390	382	361	335	515	449	438	227	396	347	567
Éducation, santé et action sociale	121	132	125	86	89	144	127	113	40	100	81	154

<b>2008</b>	Janv.	Fév.	Mars	Avril	Mai	Juin	Juil.	Août	Sept.	Oct.	Nov.	Déc.
<b>Ensemble</b>	<b>3 562</b>	<b>3 599</b>	<b>5 872</b>	<b>3 940</b>	<b>4 171</b>	<b>4 112</b>	<b>4 333</b>					
IAA	76	106	165	87	88	90	106					
Industrie hors IAA	216	218	345	226	255	239	276					
<i>dont biens de consommation</i>	85	84	142	94	109	107	119					
<i>dont biens d'équipement</i>	55	56	99	46	73	59	61					
<i>dont biens intermédiaires</i>	71	74	99	83	70	70	95					
Construction	911	964	1 571	1 035	1 157	1 123	1 125					
Commerce	828	849	1 434	986	1 033	1 043	1 072					
<i>dont commerce et réparation auto.</i>	107	114	170	113	142	129	121					
<i>dont commerce de gros</i>	242	233	433	300	282	323	285					
<i>dont commerce de détail</i>	479	502	831	573	609	591	666					
Transports	98	100	185	116	122	122	148					
Immobilier	136	137	186	141	139	150	161					
Services	1 158	1 139	1 849	1 229	1 279	1 258	1 370					
<i>dont services aux entreprises</i>	540	515	828	554	576	589	637					
<i>dont services aux particuliers</i>	594	612	995	656	677	653	704					
<i>(dont hôtels cafés restaurants)</i>	418	440	716	450	488	467	508					
Éducation, santé et action sociale	139	86	137	120	98	87	75					

## MÉTHODOLOGIE DES STATISTIQUES DE DÉFAILLANCES D'ENTREPRISES

### Définitions

Les défaillances d'entreprises couvrent l'ensemble des jugements prononçant, soit l'ouverture d'une procédure de redressement judiciaire, soit directement la liquidation judiciaire. Elles ne tiennent pas compte de l'issue des procédures : liquidation ou redressement par continuation ou reprise.

Une entreprise est en situation de défaillance ou de dépôt de bilan à partir du moment où une procédure de redressement judiciaire est ouverte à son encontre. Il ne faut pas confondre la notion de défaillance avec la notion plus large de cessation (arrêt total de l'activité économique de l'entreprise). Les liquidations qui font suite à une défaillance ne représentent qu'une partie (entre 10 % et 20 %), variable avec le temps et le secteur d'activité, de l'ensemble des cessations d'entreprises.

### Sources

Les statistiques de défaillances proviennent du Bodacc (bulletin officiel d'annonces civiles et commerciales), qui publie tous les mois les jugements intervenus aux cours des mois précédents. Des aléas techniques peuvent faire varier considérablement le volume des publications (vacances, grèves, rattrapages...). Afin d'annuler ces effets techniques et de présenter des séries cohérentes dans le temps, des séries sont publiées en date de jugement. Toutefois, il faut attendre trois mois pour obtenir 98 % des jugements effectués au cours d'un mois donné, ce qui explique le décalage temporel entre les deux séries.

### Nomenclature de diffusion

Dans le souci d'harmoniser les données avec d'autres chiffres fournis par l'Insee, les défaillances d'entreprises sont diffusées depuis le mois de janvier 2001 dans une nomenclature issue de la nomenclature économique de synthèse (NES). Dans ce document, la nomenclature NAF de référence est la "NAF Rév.1" (révision 1). Une nouvelle nomenclature, dite "NAF Rév.2" (révision 2), est entrée en vigueur le 1<sup>er</sup> janvier 2008. Elle permet de mieux suivre les "Services" et favorise les comparaisons internationales. Durant l'année 2008, le code APE des entreprises créées, enregistré en NAF Rév.2 dans le répertoire, doit être reconverti en NAF Rév.1 pour établir les séries qui continuent d'être publiées en NAF Rév.1 dans cette *Informations Rapides*. À partir de 2009, les résultats publiés seront établis en référence à la NAF rév. 2.

Les séries donnent le nombre d'entreprises défaillantes pour l'ensemble des secteurs d'activités sauf ceux relatifs à l'agriculture, l'administration, aux activités associatives (NAF rév. 1 : 01 à 05, 75, 91 et 99).

Les secteurs d'activité agrégés sont définis de la façon suivante :

Secteurs agrégés	Codes NAF rév. 1 correspondants
Industries agroalimentaires	15, 16
Industrie hors IAA	10 à 14 et 17 à 41
<i>dont Industrie des biens de consommation</i>	18, 19, 22, 24.4, 24.5, 29.7, 32.3, 33.4, 33.5, 36
<i>dont Industrie des biens d'équipement</i>	28.1 à 28.3, 29.1 à 29.6, 30, 31.1, 32.2, 33.1 à 33.3, 35
<i>dont Industrie des biens intermédiaires</i>	13, 14, 17, 20, 21, 24.1 à 24.3, 24.6, 24.7, 25 à 27, 28.4 à 28.7, 31.2 à 31.6, 32.1, 37
Construction	45
Commerce	50 à 52
<i>dont commerce et réparation automobile</i>	50
<i>dont commerce de gros</i>	51
<i>dont commerce de détail</i>	52
Transports	60 à 63
Immobilier	70
Services :	55, 64, 65 à 67, 71 à 74, 90, 92, 93, 95
<i>dont services aux entreprises</i>	64, 71 à 74, 90
<i>dont services aux particuliers :</i>	55, 92, 93, 95
<i>(dont hôtels, cafés, restaurants)</i>	55
Éducation, Santé, Action sociale	80, 85

Les séries complètes corrigées des variations saisonnières sont disponibles sur le site [insee.fr](http://insee.fr) rubrique « indices et séries statistiques »